

بسمه تعالی

مجموعه سوالات اورژانس های طبی پیش بیمارستانی

(فرآیند عملیات و اطلاعات فنی - فوریت های داخلی - تروما)

Prehospital.ir

۱- موثرترین روش جلوگیری از انتقال عفونت بین بیمار و درمانگر چیست؟

ب) استفاده از دستکش لاتکس

الف) استفاده از ماسک دهانی

د) شستن دست ها قبل و بعد از معاینه

ج) استفاده از عینک محافظ

پاسخ:

گزینه (د) صحیح است.

۲- تلاش می کنید که برای کودک ۴ ساله ای لوله تراشه تعبیه کنید. بهترین راهنما برای انتخاب اندازه صحیح لوله تراشه کدام است؟

ب) وزن بیمار

الف) انگشت کوچک بیمار

د) وضعیت ظاهری بیمار

ج) قد بیمار

پاسخ:

گزینه (الف) صحیح است.

۳- در حال انتقال بیماری هستید که مقداری مایع پاک کننده دستشویی به چشم او پاشیده است. اولین اقدام درمانی کدام است؟

ب) شستشوی چشم ها با آب تمیز

الف) شستشوی چشم ها با محلول اسیدی ضعیف

د) رقیق کردن با سرکه و نرمال سالین

ج) پانسمان چشم ها با گاز استریل

پاسخ:

گزینه (ب) صحیح است.

۴-مرد ۶۰ ساله به دنبال گیرافتادن در یک جاده برفی دچار سرمازدگی انگشتان دست ها می گردد. در معاینه تاول های سیاه رنگ همراه با بی حسی در انتهای انگشتان دیده می شود. کدام اقدام در صحنه برای وی مناسب است؟

الف) پانسمان و بی حرکت کردن انگشتان

ب) ماساژ عضو آسیب دیده در حین گرم کردن

ج) تخلیه تاول ها باتیغ استریل و پانسمان زخم

د) گرم کردن اندام توسط ماساژ مداوم عضو داخل آب گرم

پاسخ:

گزینه (د) صحیح است.

۵- کدام یک از گروه های زیر نسبت به ازدست دادن حجم خون در مقایسه با سایرین مقاوم تر است؟

الف) افراد چاق

ب) خانم های باردار

ج) سالمندان

د) شیرخواران و بچه های کوچک

پاسخ:

گزینه (ب) صحیح است.

۶- در تخمین پیش آگهی نهایی مصدومین در یک صحنه حادثه کدام یک از موارد نقش مهم تری دارد؟

الف) توجه به اولویت ایمنی فردی

ب) توجه به ایمنی در صحنه حادثه

ج) توجه به مکانیسم حادثه

د) توجه به جداسازی خود از ترشحات بیمار (BSI)

پاسخ:

گزینه (ج) صحیح است.

۷- کدام یک از علائم زیر در مراحل انتهایی پنوموتوراکس فشارنده ایجاد می شود؟

- (الف) افزایش ضربان قلب  
(ب) برجستگی وریدهای گردنی  
(ج) کاهش فشارخون  
(د) فقدان صداهای تنفسی در سمت درگیر

پاسخ:

گزینه (ج) صحیح است.

۸- یک تانکر سوخت دچار سانحه شده و آتشی در کنار آن روشن است. شما (یک نفره) چه روشی را برای بیرون کشیدن راننده انتخاب می کنید؟

(الف) بستن کلارگردنی و سپس خارج کردن سریع با حداقل حرکت ستون فقرات

(ب) استفاده از Kendrick Extrication Device

(ج) خارج کردن سریع با حداقل حرکت ستون فقرات بدون بستن کلارگردنی

(د) بستن کلارگردنی و بی حرکت سازی کل ستون فقرات و سپس خارج کردن مصدوم

پاسخ:

گزینه (ج) صحیح است.

۹- کدام علامت نشان دهنده ی عبور مصدوم از شوک جبران شده به مرحله شوک جبران نشده است؟

- (الف) افزایش تعداد تنفس  
(ب) افزایش تعداد ضربان قلب  
(ج) ایجاد نبض ضعیف و تند  
(د) افت محسوس فشارخون

پاسخ:

گزینه(د) صحیح است.

۱۰- سندرم پاکت کاغذی(Paper bag syndrome) در تصادفات به چه آسیبی اطلاق می گردد؟

(الف) آسیب چشم در اثر برخورد یک جسم غیر تیز

(ب) آسیب روده هادر اثر انفجار

(ج) آسیب لگن در اثر سقوط از ارتفاع

(د) آسیب ریه ها به دنبال برخورد قفسه سینه با فرمان

پاسخ:

گزینه(د) صحیح است.

۱۱- در یک حادثه غیر مترقبه ناشی از وقوع زلزله در یک ناحیه پر جمعیت کودکی از زیر آوار در آورده می شود. در ابتدا تنفسی ندارد و با باز کردن راه هوایی نیز تنفس بر نمی گردد اما در بررسی نبض رادیال دارد. کدام اقدام در تریاژ Start توصیه می شود؟

(ب) قرار دادن در گروه فوریتی یا قرمز

(الف) دادن ۵ بار تنفس کمکی به کودک

(د) انجام اقدامات CPR

(ج) قرار دادن در گروه فوتی یا سیاه

پاسخ:

گزینه(الف) صحیح است.

۱۲- در کدام یک نیاز به مراقبت بیمار در مرکز سوختگی مورد تاکید است؟

(الف) سوختگی درجه دوم جلو شکم توسط آب جوش

(ب) سوختگی درجه دوم ناحیه انگشتان دست و پا

(ج) سوختگی درجه دوم ناحیه پشت هردو کتف

د) سوختگی درجه دوم بدون تاول ناحیه جلو ران

پاسخ:

گزینه (ب) صحیح است.

۱۳- در مورد توالی صحیح ارزیابی یک بیمار غیر ترومایی کدام مورد صحیح است؟

الف) ارزیابی اولیه، شرح حال گیری، علایم حیاتی، معاینه جسمانی، ارزیابی مداوم

ب) ارزیابی اولیه، معاینه جسمانی، علایم حیاتی، شرح حال گیری، معاینه جسمانی دقیق

ج) ارزیابی اولیه، معاینه جسمانی، شرح حال گیری، علایم حیاتی، معاینه جسمانی دقیق، ارزیابی مداوم

د) شرح حال گیری، ارزیابی اولیه، معاینه جسمانی، علایم حیاتی، معاینه جسمانی دقیق

پاسخ:

گزینه (الف) صحیح است.

۱۴- مصدومی با کاهش هوشیاری در وضعیتی که گردش به یک سمت خم شده قرار دارد. در مورد اقدام بعدی کدام مطلب صحیح است؟

الف) با انجام کشش گردن را به خط وسط می رسانیم.

ب) بدون هیچ ملاحظه ای گردن را به خط وسط می رسانیم.

ج) گردن را به هیچ وجه جابجا و تغییر نداده و در همان شرایط کلار گردن می بندیم.

د) گردن را در همان وضعیت لمس کرده و در صورت عدم وجود دفرمیت، بدون کشش گردن را به خط وسط می رسانیم.

پاسخ:

گزینه د صحیح است

۱۵- در چه شرایطی برای مصدوم دچار حادثه برق گرفتگی نیاز به محدودسازی ستون فقرات ضروری است؟

الف) فقط مصدوم پرت شده

ب) فقط مصدوم دچار افت هوشیاری بعد از برق گرفتگی

ج) فقط برق گرفتگی با ولتاژ بالا

د) تمام مصدومین دچار حادثه برق گرفتگی

پاسخ:

گزینه د صحیح است

۱۶- برای یک بیمار ترومایی پس از انجام اقدامات اولیه و محدود سازی در حین انتقال به بیمارستان توسط ماسک یک طرفه (non rebreathing mask) چند لیتر در دقیقه اکسیژن تجویز می کنید؟

ب) ۴-۶

الف) ۲-۴

د) ۱۲-۱۵

ج) ۶-۱۰

پاسخ:

گزینه د صحیح است

۱۷- در حین ارزیابی مصدوم دچار ترومای متعدد نیاز به باز کردن راه هوایی دارید. با انجام Jaw Thrust بدون حرکت دادن به گردن موفق به باز کردن راه هوایی نمی شوید. اقدام بعدی کدام است؟

ب) انتوباسیون داخل لوله تراشه

الف) استفاده از LMA

د) تکرار مکرر مانور Jaw thrust

ج) مانور Chin lift با یا بدون head tilt

پاسخ:

گزینه ج صحیح است

۱۸- کدام تشخیص در فردی که در نیم روز فصل تابستان در یک منطقه جغرافیایی گرم دچار افزایش دمای بدن و تغییر وضعیت هوشیاری شده پس از رد سایر علل مطرح می شود؟

الف) حوادث داخل جمجمه

ب) گرما زدگی

ج) سوء مصرف سمپاتومیمتیک ها

د) عفونت سیستم اعصاب مرکزی

پاسخ:

گزینه ب صحیح است

۱۹- کدام گزینه در مورد خونریزی ناشی از بریدگی اسکالپ (پوست جمجمه) صحیح است؟

الف) باید بریدگی های اسکالپ را به صورت پانسمان پهن انجام داد.

ب) در صورت ورود جسم خارجی به پوست سر باید آن را به سرعت خارج کرد.

ج) فشار مستقیم به محل خونریزی در صورت وجود فرورفتگی در پوست سر نیز توصیه می شود.

د) خونریزی از پوست سر به دلیل وجود مکانیسم قوی انقباض عروقی خودبه خود کنترل می شود.

پاسخ:

گزینه الف صحیح است

۲۰- اگر کمر بند ایمنی طوری بسته شود که در قسمت پایین تر از محل اصلی در روی ران قرار گیرد در صورت بروز حادثه کدام یک از عوارض زیر را به همراه دارد؟

الف) آسیب به قفسه سینه

ب) آسیب به ستون فقرات کمری

ج) در رفتگی لگن

د) پارگی احشای شکمی

پاسخ:

گزینه ج صحیح است

۲۱- در انفجار صورت گرفته در زیر آب کدام یک از اعضای بدن کمترین آسیب را متحمل می شود؟

ب) روده ها

الف) ریه

پاسخ:

گزینه د صحیح است

۲۲- کدام حادثه بدون در نظر گرفتن سرعت وسیله نقلیه می تواند جزء مکانیسم های قابل توجه برای سرنشین های وسیله نقلیه منظور شود؟

الف) برخورد چرخشی وسیله نقلیه

ب) برخورد جانبی وسیله نقلیه

ج) غلتیدن وسیله نقلیه

د) برخورد از جلو وسیله نقلیه

پاسخ:

گزینه ج صحیح است

۲۳- کدام مورد به فرآیند تشکیل لخته در محل خونریزی کمک می کند؟

الف) پایین آوردن دمای بدن

ب) بی حرکت کردن محل زخم

ج) تجویز مایعات فراوان

د) استفاده از تورنیکه یا باندکشی

پاسخ:

گزینه ب صحیح است

۲۴- در صورت سقوط یک فرد ۲۵ ساله از ارتفاع ۳ متری با پاشنه پا کدام مورد شایع تر از بقیه است؟

الف) آسیب استخوان تیبیا

ب) آسیب ستون فقرات پشتی و کمری

ج) آسیب به لگن

د) آسیب به استخوان فمور

پاسخ:

گزینه ب صحیح است



۲۵- کدام یک در مورد مراحل مختلف خونریزی صحیح است؟

الف) در مرحله اول خونریزی فشار نبض کاهش می یابد.

ب) در مرحله دوم خونریزی کاهش سطح هوشیاری اتفاق می افتد.

ج) در مرحله سوم خونریزی افزایش تعداد ضربان قلب و تنفس و افت فشار خون اتفاق می افتد.

د) در مرحله چهارم خونریزی برون ده ادراری کاهش داشته که با مایع درمانی بهبود می یابد.

پاسخ:

گزینه ج صحیح است

۲۶- در مورد شلوار ضد شوک (PASG) کدام گزینه صحیح است؟

الف) شلوار ضد شوک در پیش بیمارستان در هیچ شرایطی نباید از هوا تخلیه شود.

ب) باد کردن شلوار ضد شوک از ناحیه شکم آغاز می شود.

ج) هدف از استفاده از شلوار ضد شوک برگرداندن فشار و میزان گردش خونی و وضعیت نرمال می باشد.

د) اگر در حین باد کردن شلوار ضد شوک بیمار دچار تنگی نفس و سختی نفس گردد بایستی تا باز شدن دریچه اطمینان باد کردن ادامه یابد.

پاسخ:

گزینه الف صحیح است

۲۷- در یک مریض ترومایی ارزیابی اولیه، تثبیت وضعیت بیمار و اقدامات لازم برای محدود کردن اندام ها و آماده نمودن کامل بیمار برای انتقال مصدوم به طور معمول باید در چند دقیقه انجام پذیرد؟

الف) ۵ (ب) ۱۰

ج) ۲۰ (د) ۶۰

پاسخ:

گزینه ب صحیح است

۲۸- در کدام یک از مراحل تشنج، حرکات پرشی تشنج ایجاد می شود؟

الف) مرحله اول (ب) مرحله تونیک

ج) مرحله کلونیک (د) مرحله Post-ictal

پاسخ:

گزینه ج صحیح است

۲۹- بیماری که به اندازه ۳۰ درصد از سطح بدنش سوخته است باتخمین وزن حدود ۴۰kg تا رساندن مصدوم از محل حادثه به بیمارستان چقدر مایع برای ایشان لازم است؟

الف) ۶۰۰ cc (ب) ۸۰۰ cc

ج) ۲ Lit (د) ۳ Lit

پاسخ:

گزینه الف صحیح است

۳۰- برای تعیین امتیاز ترومای بازبینی شده (RTS) در مصدومین از کدام مورد استفاده می شود؟

الف) وزن بیمار (ب) فشارخون سیستولیک مصدوم

ج) شمارش تعداد نبض (د) تعداد شکستگی های اندام فوقانی و تحتانی

پاسخ:

گزینه ب صحیح است

۳۱- در مصدوم با شکستگی باز استخوان بازو و نبود نبض محیطی کدام روش برای آتل بندی توصیه می شود؟

الف) بستن آتل بدون کشش

ب) استفاده از کشش طولی و سپس بستن آتل

ج) فقط خود استخوان را باید آتل بندی کرد

د) ابتدا استخوان شکسته به محل اول خود برگردانده و سپس آتل بندی می شود

پاسخ:

گزینه ب صحیح است

۳۲- در شرایط بروز صاعقه و آسیب به چند نفر (حادثه با چند قربانی MCI) اولویت رسیدگی با کدام مصدوم است؟

الف) ایست کامل قلبی و تنفسی

ب) مصدوم بی هوش دارای نبض محیطی و تنفس خود به خودی

ج) وجود نبض محیطی بدون تنفس مؤثر

د) مصدوم بی هوش دارای نبض مرکزی و تنفس خود به خودی

پاسخ:

گزینه الف صحیح است

۳۳- کدام علامت به عنوان علائم حیاتی پنجم اطلاق می شود؟

الف) درد ب) وضعیت هوشیاری

ج) پالس اکسیمتری د) پاسخ مردمک به نور

پاسخ:

گزینه ج صحیح است (بر اساس کتاب اورژانس میانی ۱ ص ۳۰۲)

۳۴- از لحاظ قدرت نفوذ تشعشعات هسته ای کدام ذره قدرت بیشتری دارد؟

الف) گاما

ب) بتا

ج) آلفا

د) نوترون

پاسخ:

گزینه د صحیح است

۳۵- شایع ترین علت خواب آلودگی (Narcosis) برای قواصی که در عمق قابل توجهی از آب قرار دارد کدام است؟

الف) نیتروژن

ب) اکسیژن

ج)  $CO_2$

د)  $SO_2$

پاسخ:

گزینه الف صحیح است

۳۶- در بیماری ارتفاع بالا (high altitude illness) کدام علامت کمتر دیده می شود؟

الف) خستگی

ب) سردرد

ج) خواب آلودگی

د) تهوع و استفراغ

پاسخ:

گزینه ج صحیح است

۳۷- در بیمار ترومایی با علائم پایدار ارزیابی مداوم در حین انتقال به بیمارستان باید هر چند دقیقه تکرار شود؟

الف) ۳

ب) ۵

ج) ۱۵

د) ۳۰

پاسخ:

گزینه الف صحیح است

۳۸- مصدومی در اثر سوختگی و ترومای ناحیه گردنی با یک توده پیش‌رونده در ناحیه گردن دچار تنگی نفس می‌باشد. اولین اقدام در صحنه حادثه کدام است؟

(ب) لوله‌گذاری سریع داخل تراشه

(الف) استفاده از LMA

(د) انتقال هرچه سریع‌تر بدون مداخله بیشتر راه هوایی

(ج) کریکوتیر و تومی

پاسخ:

گزینه ب صحیح است

۳۹- استفاده از آتل کششی مدل توماس (Hare traction splint) برای کدام شکستگی توصیه می‌شود؟

(الف) تنه هردو استخوان فمور

(ب) گردن استخوان فمور (یک‌طرفه)

(ج) استخوان فمور (یک‌طرفه) Intertrocantric

(د) چند قطعه ای تنه استخوان فمور (یک‌طرفه)

پاسخ:

گزینه د صحیح است

۴۰- در درمان اورژانس‌های گرمایی دمای بدن تا چه حدی باید به سرعت پایین آورده شود؟

(ب)  $39-40^{\circ}\text{C}$

(الف)  $40-42^{\circ}\text{C}$

(د)  $37^{\circ}\text{C}$

(ج)  $38^{\circ}\text{C}$

پاسخ:

گزینه ب صحیح است

۴۱- یک خانم باردار از نظر علائم فیزیولوژیک بارداری در سه ماهه سوم با کدام مرحله شوک ناشی از خونریزی مطابقت دارد؟

(ب) دوم

(الف) اول

(د) چهارم

(ج) سوم

پاسخ:

گزینه ب صحیح است

۴۲- حداکثر دوز پیشنهاد شده نالوکسان در کودکان و بزرگسالان چند میلی گرم می باشد؟

(ب) ۲

(الف) ۱

(د) ۱۰

(ج) ۵

پاسخ:

گزینه د صحیح است

۴۳- کدام دارو در درمان برادی کاردی و هایپوتانسیون ناشی از مصرف بیش از حد بتابلوکرها کاربرد درمانی دارد؟

(ب) اپی نفرین

(الف) گلوکاگون

(د) نوراپی نفرین

(ج) آتروپین

پاسخ:

گزینه الف صحیح است

۴۴- تجویز کدام دارو در بلوک های قلبی درجه دوم و سوم ممنوع نمی باشد؟

(ب) آدنوزین

(الف) آتروپین

(د) لیدوکائین

(ج) آمیودارون

پاسخ:

گزینه الف صحیح است

۴۵-مراحل مختلف تشنج گراندمال به ترتیب عبارتند از:

الف) کاهش ہوشیاری، کلونیک، تونیک، اورا، post ictal

(ب) اورا، تونیک، کلونیک، گاهش ہوشیاری، post ictal

(ج) کاهش ہوشیاری، اورا، تونیک، ہایپر تونیک، post ictal

(د) اور، از دست دادن ہوشیاری، تونیک، ہایپر تونیک، کلونیک، post ictal

پاسخ:

گزینه د صحیح است

۴۶- انقباضات براکستون هیکس (Braxton-Hicks contraction):

(الف) موجب کاهش گردش خون جفت می‌شوند

(ب) به عنوان دردهای کاذب زایمانی معروف اند.

ج) دردهای قوی و منظم اواسط بارداری می‌باشند.

(د) نشانه زایمان قریب الوقوع می باشند.

پاسخ:

گزینه ب صحیح است

۴۷- شایع ترین علامت آمبولی ریه کدام است؟

الف) تاکی پنه      ب) همویتزی

ج) درد قفسه سینه

پاسخ:

گزینه ج صحیح است

۴۸- کدام عامل محرک مرکز تنفس در بیماران COPD (بیماری های انسدادی مزمن ریوی) می باشد؟

الف) افزایش  $P_{O_2}$

ب) افزایش  $P_{CO_2}$

ج) کاهش  $P_{CO_2}$

د) کاهش  $P_{O_2}$

پاسخ:

گزینه د صحیح است

۴۹- درمان انتخابی تشنج ناشی از مسمومیت با آفتامین ها کدام است؟

الف) فلومازنیل

ب) دیازپام

ج) فنی توئین

د) فنوباریتال

پاسخ:

گزینه ب صحیح است

۵۰- بیماری ۱۵ دقیقه پس از تزریق سفترباکسون دچار احساس خارش گلو و کل بدن شده اما علائم حیاتی کاملاً طبیعی دارد و شکایتی از وضعیت تنفس یا خون رسانی خود ندارد، کدام اقدام را توصیه می کنید؟

الف) اپی نفرین زیر جلدی ۰/۳ میلی گرم

ب) کلرفنیرامین وریدی ۱۰ میلی گرم

ج) ای نفرین عضلانی ۰/۵ میلی گرم

د) هیدروکورتیزون وریدی ۳۰۰ میلی گرم

پاسخ:

گزینه ج صحیح است



۵۱- مدت زمان مقاومت هریک از اعضای مغز، کلیه ها و عضلات به ترتیب قبل از شروع تخریب غیرقابل برگشت ناشی از عدم خون رسانی چقدر است؟

- الف) ۲-۱ دقیقه، ۱۵ دقیقه، ۱ ساعت (ب) ۶-۴ دقیقه، ۴۵ دقیقه، ۲ ساعت  
ج) ۱۰-۸ دقیقه، ۱ ساعت، ۱ ساعت (د) ۱۴-۱۲ دقیقه، ۱/۵ ساعت، ۲ ساعت

پاسخ:

گزینه ب صحیح است

۵۲- تمامی موارد در ترومای کلیه صحیح است به جز:

الف) اکثر تروماهای کلیه از نوع بسته هستند.

ب) بیمار با ترومای کلیه ممکن است با شوک مواجه شود.

ج) هماچوری شایع ترین نشانه بالینی ترومای کلیه می باشد.

د) شدت هماچوری با شدت آسیب کلیوی ارتباط مستقیم دارد.

پاسخ:

گزینه د صحیح است

۵۳- بر اساس قانون ۹، کودک ۴ ساله ای که دچار سوختگی با آب جوش گردیده و کل سر (جلو و پشت) و کل قدام قفسه سینه درگیر شده است. درصد سوختگی وی به کدام عدد نزدیک تر است؟

- الف) ۱۸٪ (ب) ۲۷٪  
ج) ۳۶٪ (د) ۴۵٪

پاسخ:

گزینه ج صحیح است

۵۴- خوردن کدام دارو به مقدار زیاد می تواند جذب گوارشی خود را به تأخیر بیندازد؟

الف) آسپرین      ب) رانیتیدین

ج) دیگوکسین      د) استامینوفن

پاسخ:

گزینه ج صحیح است

۵۵- در مراقبت از بیمار سالمند متوجه می شوید که بسیار بی قرار و پرخاشگر است، کدام تشخیص اولویت دارد؟

الف) بیمار دچار هایپوکسی است.

ب) بیمار دچار کاهش فشارخون است.

ج) بیمار دچار کاهش قند خون است.

د) بیمار دچار افزایش سطح دی اکسید کربن است.

پاسخ:

گزینه الف صحیح است

۵۶- رعایت کدام یک از اصول در ارزیابی بیمار با مشکل رفتاری مفید است؟

الف) آرام کردن همراهان بیمار      ب) قضاوت در مورد شرایط بیمار

ج) عدم پرسش سؤالات مستقیم از بیمار      د) آگاه نمودن بیمار از اقدامات در حال انجام

پاسخ:

گزینه د صحیح است

۵۷- از موارد منع تجویز زغال فعال در مسمومیت های خوراکی چیست؟

الف) در سالمندان      ب) مسمومیت با مایع سفیدکننده

ج) در زنان بارداد

د) مسمومیت مواد سمی با  $\text{PH} = 7$

پاسخ:

گزینه ب صحیح است

۵۸- کدام یک از علائم هایپوکسی دیرتر از سایرین بروز می کند؟

الف) رنگ پریدگی      ب) لب های غنچه شده

ج) سیانوز      د) حرکت پره های بینی

پاسخ:

گزینه ج صحیح است

۵۹- کدام اقدام در حمایت های روانی-اجتماعی از بازماندگان ناشی از بلایا مفید می باشد؟

الف) به افراد اجازه دهید در مورد حادثه و خاطراتشان صحبت کنند.

ب) جهت تغییر در روحیه کودک، محل مراقبت از او را مداوماً تغییر دهید.

ج) در بعضی موارد به لحاظ مصلحت از گفتن حقیقت امتناع کنید.

د) به دلیل افزایش شدت افسردگی از تجمع افراد داغدار جلوگیری کنید.

پاسخ:

گزینه الف صحیح است

۶۰- لباس بادی ضد شوک در صورت نیاز در کدام مورد قابل استفاده است؟

الف) ادم ریوی حاد      ب) شوک کاردیوژنیک

ج) اواخر دوران بارداری      د) ترومای نافذ قفسه سینه

پاسخ:

گزینه ج صحیح است

۶۱- کدام علامت در کمای هیپراسمولار (HHNC)، کتواسیدوز دیابتی (DKA) و هیپوگلاسمی مشترک می باشد؟

- (الف) تشنج  
(ب) ترمور  
(ج) سردرد  
(د) کاهش سطح هوشیاری
- پاسخ:

گزینه د صحیح است

۶۲- ارزشمندترین مداخله درمانی در صرع پایدار چیست؟

- (الف) مراقبت از راه هوایی و تامین اکسیژن  
(ب) تزریق دیازپام عضلانی  
(ج) تزریق دیازپام وریدی  
(د) تزریق رکتال دیازپام
- پاسخ:

گزینه الف صحیح است

۶۳- کدام عصب داخل جمجمه در کنترل عضلات چشمی نقشی ندارد؟

- (الف) عصب زوج ۳  
(ب) عصب زوج ۴  
(ج) عصب زوج ۵  
(د) عصب زوج ۶
- پاسخ:

گزینه ج صحیح است

۶۴- علت شایع مرگ در افراد هایپوترم کدام است؟

- (الف) آسیب مغزی  
(ب) انسداد راه هوایی  
(ج) فیبریلاسیون بطنی  
(د) گرم کردن نامناسب

پاسخ:

گزینه ج صحیح است

۶۵- زمان ایده آل ارزیابی اولیه، ثبات وضعیت و بی حرکت سازی یک مصدوم چند دقیقه است؟

الف) ۲ (ب) ۵

ج) ۷ (د) ۱۰

پاسخ:

گزینه د صحیح است

۶۶- اولین اقدام در مصدوم ترومایی با احتمال تامپوناد قلبی چیست؟

الف) زدن سوزن به زیر گزیفوئید (ب) تجویز سریع مایع وریدی

ج) زدن سوزن به دومین فضای بین دنده ای چپ (د) وضعیت سجده (Knee-chest)

پاسخ:

گزینه ب صحیح است

۶۷- شروع تهویه کمکی به مصدوم غرق شده از کجا آغاز می شود؟

الف) پس از خروج کامل از آب

ب) از زمان رسیدن پای ناجی به کف استخر یا آب

ج) پس از خارج کردن آب از ریه ها

د) بلافاصله پس از رسیدن به قربانی

پاسخ:

گزینه ب صحیح است

۶۸- در یک مصدوم در حین انتقال با وجود بستن کلار گردنی نیاز به اینتوباسیون دارد کدام اقدام برای محدود سازی ستون فقرات گردن لازم است؟

الف) محدود سازی سر و گردن با دست

ب) محدود سازی با کلار در حین اینتوباسیون ادامه می یابد.

ج) به دلیل آسیب به سر و گردن اینتوباسیون ممنوع است.

د) نیاز به محدود سازی سر و گردن ندارد.

پاسخ:

گزینه الف صحیح است

۶۹- شایع ترین محل شکستگی دنده ها به دنبال تروما کدام است؟

الف) دنده ۱ تا ۴      ب) دنده ۴ تا ۸

ج) دنده ۸ تا ۱۲      د) در همه دنده ها به یک نسبت می باشد.

پاسخ:

گزینه ب صحیح است

۷۰- صدمات ناشی از موج انفجار در کدام حالت بیشتر از سایر موارد است؟

الف) در زیر آب      ب) در مصدوم خوابیده

ج) در مصدوم ایستاده      د) در مصدوم نشسته

پاسخ:

گزینه الف صحیح است

۷۱- آخرین علامت پنوموتوراکس فشارنده کدام است؟

الف) افت فشار خون

ب) تعریق

ج) کاهش سطح هوشیاری

د) سیانوز

پاسخ:

گزینه الف صحیح است

۷۲- مورد مصرف (اندیکاسیون) hare traction splint کدام است؟

الف) شکستگی تنه استخوان ران

ب) شکستگی اینتروتروکانتربیک استخوان ران

ج) شکستگی گردن استخوان ران

د) شکستگی استابولوم

پاسخ:

گزینه الف صحیح است

۷۳- همه موارد زیر از اولویت های انتقال با امداد هوایی به بیمارستان می باشند به جز:

الف) قطع اندام

ب) بیمار در وضعیت شوک

ج) مسمومیت شدید با مونواکسید کربن

د) ایست قلبی-تنفسی در حال احیا

پاسخ:

گزینه د صحیح است

۷۴- ارزیابی یک بیمار ترومایی طبق کدام توالی انجام می گیرد؟

الف) ارزیابی اولیه، ارزیابی صحنه، معاینه جسمانی بر پایه شکایت اصلی و معاینه مداوم و انتقال

ب) ارزیابی اولیه، ارزیابی صحنه، شرح حال و ارزیابی سریع، معاینه جسمانی بر پایه شکایت اصلی و معاینه مداوم و انتقال

ج) ارزیابی صحنه، ارزیابی سریع و شرح حال، ارزیابی اولیه، معاینه جسمانی لازم و انتقال

د) ارزیابی صحنه، ارزیابی اولیه، ارزیابی سریع و شرح حال و معاینه جسمانی لازم، ارزیابی مداوم و انتقال

پاسخ:

گزینه د صحیح است

۷۵- همه موارد در مکانیک بدن برای بلند کردن مصدوم و اجسام سنگین صحیح است به جز:

الف) اجسام سنگین باید تا حد ممکن نزدیک بدن قرار گیرد.

ب) برای انتقال اجسام سنگین از عضلات پشت استفاده کنید.

ج) ارتفاع و مساحت جسم را تا حد ممکن باید کاهش دهید.

د) پاهای امدادگر بایستی تا عرض شانه هایش از هم فاصله داشته باشند.

پاسخ:

گزینه ب صحیح است

۷۶- در حادثه یک تانکر سوخت دچار سانحه که راننده در خودرو محبوس و هر لحظه احتمال آتش سوزی و انفجار وجود

دارد کدام روش برای خارج سازی مناسب تر است؟

الف) استفاده از تخته پستی برای خارج سازی

ب) بستن کلار و سپس خارج سازی مصدوم

ج) بستن کلار، محدود سازی با خارج ساز جلیقه ای و تخته پستی بلند

د) خارج کردن سریع با حداقل محدود سازی و بدون بستن کلار گردنی

پاسخ:

گزینه د صحیح است



۷۷- در یک ماموریت که احشای شکمی مصدومی بیرون ریخته کدام اقدام توصیه می شود؟

الف) پانسمان احشا با گاز استریل مرطوب

ب) انتقال مصدوم بدون توجه به احشا بیرون زده

ج) برگرداندن احشا شکمی بدون شستشو به داخل شکم

د) برگرداندن احشا شکمی پس از شستشو به داخل شکم

پاسخ:

گزینه الف صحیح است

۷۸- هنگام بررسی و معاینه یک بیمار به اولین چیزی که پس از ارزیابی اولیه (پس از تعیین سطح هوشیاری و ABC) توجه می کنید کدام است؟

الف) رنگ پوست

ب) علائم حیاتی

ج) وضعیت قرار گیری

د) وضعیت مردمک ها

پاسخ:

گزینه ب صحیح است

۷۹- اولین اقدام در برخورد با مصدوم مشکوک به آسیب گردنی کدام است؟

الف) بستن سریع کلاه گردنی در هر وضعیت مصدوم

ب) از فرد مورد نظر می خواهیم سر و گردن خود را بی حرکت نگاه دارد.

ج) با دستان خود سر و گردن را در خط مستقیم بی حرکت نگاه می داریم.

د) ارزیابی و معاینه بیشتر جهت تایید یا رد آسیب

پاسخ:

۸۰- در خارج سازی سریع (Rapid extrication) بیمار مشکوک به آسیب ستون فقرات کدام وسیله را پیشنهاد می کنید؟

الف) اسکوپ (Scoop)

ب) تخته پشتی کوتاه (Short back)

ج) تخته پشتی بلند (Lind back board)

د) جلیقه خارج سازی (Westtype extrication device)

پاسخ:

۸۱- تصمیم به انتقال مصدوم به صورت مقدماتی در پایان کدام مرحله انجام می گیرد؟

ب) ارزیابی اولیه

الف) ارزیابی ثانویه

د) گرفتن علائم حیاتی

ج) اخذ شکایت بیمار

پاسخ:

۸۲- معاینه جسمانی جز به جز در کدام مورد انجام می گیرد؟

الف) در تمام مصدومان ترومایی

ب) خود فرد ابراز شکایت می نماید.

ج) مکانیسم آسیب یا حادثه جدی نمی باشد.

د) سطح هوشیاری تغییر یافته و صدمات ظاهری وجود دارد.

پاسخ:

گزینه الف صحیح است

۸۳- کدام علامت به صورت مشترک در پنوموتوراکس فشاری، تامپوناد و خفگی تروماتیک دیده می شود؟

الف) بر افروختگی صورت      ب) برجستگی ورید های گردنی

ج) کاهش فشار خون      د) عدم سمع صدا در قفسه سینه

پاسخ:

گزینه ب صحیح است

۸۴- در ارزیابی امتیاز دهی ترومای کودکان (Pediatric trauma score) کدام مورد کاربرد ندارد؟

الف) آسیب بافت نرم      ب) وزن کودک

ج) شکستگی استخوانی      د) GCS

پاسخ:

گزینه د صحیح است

۸۵- در چند درصد بیماران ترومایی با آسیب نافذ و غیر نافذ تظاهر اولیه به صورت افت فشار خون می باشد؟

الف) ۱۰٪      ب) ۳۰٪

ج) ۵۰٪      د) ۷۵٪

پاسخ:

گزینه الف صحیح است

۸۶- سوختگی در سطح قدامی قفسه سینه و ناحیه سر و گردن یک شیر خوار تقریباً چند درصد بر آورد می شود؟

الف) ۹٪      ب) ۱۸٪

ج) ۲۷٪

د) ۳۶٪

پاسخ:

گزینه ج صحیح است (البته اگر منظور طراح سوال قدام سر و گردن باشد، وگرنه گزینه د صحیح خواهد بود)

۸۷- تمام اقدامات زیر در مصدوم دچار قفسه سینه مواج (Flail chest) توصیه می شود، به جز:

الف) تجویز ضد درد

ب) تزریق سریع مایع وریدی

ج) تجویز اکسیژن

د) بررسی صدمات همراه

پاسخ:

گزینه ب صحیح است

۸۸- در حین ارزیابی مداوم مصدوم هستید که یک دفعه مصدوم دچار فلج ناگهانی نیمه راست بدن می شود، اولین اقدام کدام است؟

الف) بررسی مردمک ها

ب) تعیین سطح هوشیاری

ج) بررسی راه هوایی مصدوم

د) معاینه کامل عصبی و ستون فقرات

پاسخ:

گزینه ج صحیح است

۸۹- کدام یک از شرایط زیر نسبت به سایرین پیش آگهی بدتری دارد؟

الف) تصادف عابر پیاده با خودرو

ب) پرت شدن موتور سوار از موتورسیکلت بعد از تصادف

ج) قفسه سینه شناور

د) مرگ یکی از سرنشین های خودرو

پاسخ:

گزینه د صحیح است

۹۰- در سیستم تریاژ Jump start، تعداد تنفس در چه محدوده ای نرمال تلقی می شود؟

الف) کمتر از ۳۰ بار در دقیقه

ب) بیشتر از ۳۰ بار در دقیقه

ج) ۱۵ تا ۴۵ بار در دقیقه

د) ۱۰ تا ۲۹ بار در دقیقه

پاسخ:

گزینه ج صحیح است

۹۱- از دست رفتن گذرای هوشیاری ناشی از عدم خونرسانی و اکسیژن به مغز را چه می گویند؟

۱. حمله ایسکمیک گذرا

۲. تشنج فوکال

۳. سنکوپ

۴. تشنج ژنرالیزه کوتاه مدت

پاسخ:

گزینه (۳) صحیح است.

۹۲- زمانی که بیماری از پذیرش درمان امتناع می کند ولی بدلیل صدمه یا بیماری هوشیاری خود را از دست داده و گیج و غیرمنطقی می شود، چه نوع رضایتی باید از وی بگیریم؟

۱. آگاهانه

۲. فرضی

۳. صغیر

۴. صریح

پاسخ:

گزینه (۲) صحیح است.

۹۳- عصب زوج سوم مغزی کدام فعالیت را بر عهده دارد؟

۱. باز و بسته کردن پلکها

۲. حرکات زبان
  ۳. حرکت لب ها
  ۴. کنترل مردمک ها
- پاسخ:

گزینه (۴) صحیح است.

۹۴- صدای تنفسی که در اثر اسپاسم عضلات اطراف حنجره و باریک شدن مجرای ورودی نای شنیده می شود، چه نوع صدایی است؟

۱. استریدور
  ۲. رونکوس
  ۳. کراکل
  ۴. لیزینگ
- پاسخ:

گزینه (۱) صحیح است.

۹۵- کدام علامت در سندرم کمپارتمان معمولاً دیرتر از سایر علائم دیده می شود؟

۱. از بین رفتن نبض
  ۲. درد
  ۳. کاهش حرکت عضو
  ۴. گزگز و بی حسی اندام
- پاسخ:

گزینه (۱) صحیح است.

۹۶- در صحنه ای که یک قربانی هنوز به برق مترو متصل است. اقدام بعدی کدام است؟

۱. اطلاع به مأمور برای قطع برق
۲. جدا کردن مصدوم با کمک یک چوب خشک
۳. جدا کردن سریع مصدوم با گرفتن لباس های وی با دستان پوشیده با دستکش

۴. همه موارد توصیه می شود.

پاسخ:

گزینه (۱) صحیح است.

۹۷- ارزیابی راه هوایی مصدوم با کدام مورد شروع می شود؟

۱. ارزیابی تعداد نفس
۲. باز کردن راه هوایی
۳. بررسی دهان مصدوم
۴. صحبت کردن با مصدوم و معرفی خود

پاسخ:

گزینه (۴) صحیح است.

۹۸- در شکستگی دنده های ۹ به بعد حتما به کدام آسیب باید شک کرد؟

۱. پانکراس
۲. کبد
۳. روده
۴. معده

پاسخ:

گزینه (۲) صحیح است.

۹۹- شایع ترین و خطرناک ترین ترومای همراه با انفجار کدام است؟

۱. آسیب به چشم
۲. آسیب ریوی
۳. سوختگی
۴. سقوط

پاسخ:

گزینه (۲) صحیح است.

۱۰۰- شایع ترین پیامد آسیب غیرنافذ به قفسه سینه کدام است؟

۱. آسیب ریوی
۲. جابجایی جناغ سینه
۳. کوفتگی جدار سینه
۴. شکستگی دنده

پاسخ:

گزینه (۳) صحیح است.

۱۰۱- موقع کاربرد کدام وسیله هیپ در وضعیت ۳۰ درجه Flexion قرار می گیرد؟

۱. آتل وکیومی
۲. آتل فنری
۳. Saqer traction splint
۴. Hare traction splint

پاسخ:

گزینه (۴) صحیح است.

۱۰۲- در محدودسازی کل ستون فقرات کودک ۲ ساله بر روی تخته پشته بلند معمول چه روشی را برای مصدوم انتخاب می کنید؟

۱. این روش برای این کودک قابل انجام نیست.
۲. قرار دادن بالش زیر سر
۳. قرار دادن بالش زیر شانه
۴. قرار دادن پتو در زیر کل تنه

پاسخ:

گزینه (۳) صحیح است.

۱۰۳- پس از اعلام مأموریت به آمبولانس و حضور در صحنه اولین اقدام کدام است و در چه مرحله ای انجام می گیرد؟

۱. انجام BSI - در ارزیابی صحنه



۲. انجام BSI - در ارزیابی اولیه
  ۳. تعیین مکانیسم آسیب - در ارزیابی اولیه
  ۴. تعیین مکانیسم آسیب - در ارزیابی سریع ترومایی
- پاسخ:

گزینه (۱) صحیح است.

۱۰۴- بهترین وسیله برای خارج کردن راننده خودرو که وضعیت پایداری دارد کدام است؟

۱. اسکوپ Scoop
  ۲. تخته پشتی بلند Long back-board
  ۳. جلیقه خارج سازی West type extication divice
  ۴. تخته پشتی کوتاه Short back board
- پاسخ:

گزینه (۴) صحیح است.

۱۰۵- در یک مصدوم با ریخته شدن احشاء شکمی به بیرون کدام اقدام اولویت دارد؟

۱. توجه به بیمار A-B-C
  ۲. برگرداندن محتویات شکمی به داخل بدون شستشو
  ۳. برگرداندن محتویات شکمی به داخل پس از شستشو
  ۴. پوشاندن احشاء شکمی با گاز استریل خشک
- پاسخ:

گزینه (۱) صحیح است.

۱۰۶- در ارزیابی گردش خون همه موارد زیر صحیح است بجز:

۱. نبض رادیال ضعیف و باریک بیانگر جبران وضعیت شوک می باشد.
۲. پر شدگی مویرگی که بیش از ۲ ثانیه طول بکشد به معنای کاهش حجم و جبران است.
۳. نبض کاروتید سریع و ضعیف بیانگر جبران شدید کاهش حجم و وجود خونریزی شدید می باشد.
۴. در ارزیابی بیمار هوشیار برای بررسی وضعیت گردش خون در ابتدا نبض رادیال را چک می کنیم.

پاسخ:

گزینه (۱) صحیح است.

۱۰۷- مهمترین عامل برای لزوم محدودسازی ستون فقرات گردن در مصدوم کدام است؟

۱. وجود آسیبهای همراه
۲. معاینه ستون مهره ها
۳. مکانیسم آسیب
۴. سطح هوشیاری مصدوم

پاسخ:

گزینه (۳) صحیح است.

۱۰۸- برای بلند کردن قدرتی یک بیمار فاصله بین دست ها برای گرفتن برانکارد چقدر می باشد؟

۱. ۱۵ سانتی متر
۲. ۲۵ سانتی متر
۳. چسبیده به هم
۴. حداکثر فاصله ممکن

پاسخ:

گزینه (۲) صحیح است.

۱۰۹- مناسب ترین روش برای خارج کردن مصدوم از یک محیط با احتمال انفجار کدام روش است؟ (توسط یک نفر تکنسین)

۱. کشیدن با استفاده از لباس مصدوم
۲. غلتاندن logroll
۳. گذاشتن روی صندلی در محل
۴. انتقال توسط گرفتن اندام فوقانی و تحتانی

پاسخ:

گزینه (۱) صحیح است.

۱۱۰- پس از ارزیابی اولیه اگر گمان می برید که صدمات محدودند معاینات جسمانی را بر چه اساسی ادامه می دهید؟

۱. براساس مکانسیم آسیب
۲. با گرفتن علائم حیاتی
۳. شکایت بیمار (C/C)
۴. وجود علائم و نشانه های خاص

پاسخ:

گزینه (۳) صحیح است.

۱۱۱- وریدهای گردنی روی هم خوابیده در بیماری که به پشت خوابیده مطرح کننده کدام مورد می باشد؟

۱. پنوموتوراکس فشاری
۲. کاهش حجم خون
۳. هموتوراکس
۴. تامپوناد قلب

پاسخ:

گزینه (۲) صحیح است.

۱۱۲- کدام مورد در تعیین امتیاز بازبینی شده تروما (RTS) نقشی ندارد؟

۱. تعداد تنفس
۲. تعداد ضربان قلب
۳. میزان فشار خون
۴. سطح هوشیاری با معیار GCS

پاسخ:

گزینه (۲) صحیح است.

۱۱۳- زمان ارزیابی مداوم در مصدومین بحرانی یا شدیداً آسیب دیده و در سایر بیماران پایدار به ترتیب چقدر می باشد؟

۱. هر ۵ دقیقه - هر ۵ دقیقه
۲. هر ۵ دقیقه - هر ۱۰ دقیقه

۳. هر ۵ دقیقه - ۱۵ دقیقه

۴. هر ۱۰ دقیقه - هر ۱۵ دقیقه

پاسخ:

گزینه (۳) صحیح است.

۱۱۴- مایع درمان جهت قربانی سوخته از کجا آغاز می شود؟

۱. بلافاصله در صحنه حادثه

۲. پس از تجویز مایعات خوراکی

۳. در حین انتقال

۴. داخل مرکز بهداشتی یا بیمارستان

پاسخ:

گزینه (۳) صحیح است.

۱۱۵- بهترین پانسمان در سوختگی قبل از انتقال به بیمارستان چیست؟

۱. پانسمان فشاری

۲. پانسمان با گاز وازلینه

۳. پانسمان پس از مالیدن پماد سوختگی

۴. پانسمان بدون هیچ دارو

پاسخ:

گزینه (۴) صحیح است.

۱۱۶- بهترین توصیه در حین انتقال برای مصدوم دچار قفسه سینه شناور چیست؟

۱. بی حرکت سازی قطعه شناور با کمک چسب

۲. خواباندن مصدوم به سمت گرفتار

۳. تجویز اکسیژن

۴. همه موارد

پاسخ:

گزینه (۳) صحیح است.

۱۱۷- مؤثرترین روش برای کاهش فشار داخل جمجمه در مصدوم ضربه بر سر در مرحله پیش بیمارستان کدام است؟

۱. دگزامتازون وریدی
۲. مانیتول وریدی
۳. هیپرونتیلیسیون
۴. قرار دادن سر در خط وسط با حدود ۳۰ درجه بالاتر از سطح قلب

پاسخ:

گزینه (۴) صحیح است.

۱۱۸- در ارزیابی یک مصدوم ترومایی در حال انجام مانور log roll بلافاصله متوجه خونریزی قابل توجه از ناحیه پشت میشوید پس از کنترل سریع خونریزی اولین اقدام کدام است؟

۱. ارزیابی راه هوایی
۲. ادامه معاینه قبلی همراه با اندازه گیری فشار خون و نبض
۳. تزریق سریع مایع وریدی
۴. بررسی وضعیت گردش خون

پاسخ:

گزینه (۱) صحیح است.

۱۱۹- کدام مورد در بیمار ترومایی نسبت به سایرین از اهمیت کمتری برخوردار است؟

۱. تعداد تنفس کمتر از ۱۰ بار در دقیقه
۲. تعداد تنفس بیشتر از ۲۹ بار در دقیقه
۳. فشار خون کمتر از ۹۰ میلی متر جیوه
۴. وجود پنوموتوراکس

پاسخ:

گزینه (۴) صحیح است.

۱۲۰- در اجرای پروتکل START برای ارزیابی مصدومین از همه اقدامات زیر استفاده می شود به جز:

۱. باز کردن راه هوایی
  ۲. پاسخ مردمک به نور
  ۳. بررسی نبض رادیال
  ۴. شمارش تعداد تنفس
- پاسخ:

گزینه (۲) صحیح است.

۱۲۱- در یک ورزشگاه با تعداد چندین هزار نفر بیننده، به طور ناگهانی متوجه بروز تنگی نفس و تپش قلب در تعدادی از حاضرین میشوید. بوی خاص به شام نمی رسد. کدام اقدام را توصیه می کنید؟

۱. تجویز آتروپین
  ۲. تجویز پرالیدوکسیم
  ۳. تجویز آمیل نیتريت
  ۴. انتقال هرچه سریعتر بدون اتلاف وقت برای مداخله
- پاسخ:

گزینه (۴) صحیح است.

۱۲۲- ایده ال ترین وسیله برای انتقال یک مصدوم ترومایی مشکوک به آسیب ستون مهره ها و دررفتگی مفصل هیپ کدام است؟

۱. Basket
  ۲. تشک خلاء
  ۳. تخته پستی بلند
  ۴. وسیله رهاساز جلیقه ای
- پاسخ:

گزینه (۳) صحیح است.

۱۲۳- یک قربانی سرمازده با آسیب شدید هر چهار اندام را در کوهستان نجات می دهید. مصدوم کاملاً هوشیار و بیدار بوده ولی مسافت طولانی را باید در کوهستان بدون هیچ وسیله ای با پای پیاده طی کند. کدام اقدام را توصیه می کنید؟

۱. پرهیز از گرم کردن اندام ها

۲. گرم کردن اندام ها با مجاورت با گرمای بدن
  ۳. گرم کردن اندام ها با مایعات گرم در محل
  ۴. عدم اجازه به راه رفتن قربانی و انتظار تا رسیدن امداد هوایی
- پاسخ:

گزینه(۲) صحیح است.

۱۲۴- یک گروه کوهنوردی در ارتفاع ۵۰۰۰ متری در کولاک گیر کرده اند. یکی از افراد دچار تنگی نفس و سرفه های خشک شده است، نشانه دیگری ندارد. امکان پایین آمدن وجود ندارد علاوه بر تجویز اکسیژن چه اقدامی دیگری می توان انجام داد؟

۱. نیفیدیپین
  ۲. دگزامتازون
  ۳. سیلدنافیل
  ۴. سالمترول
- پاسخ:

گزینه(۲) صحیح است.

۱۲۵- کدام پرتو هسته ای قدرت نفوذ بالاتری نسبت به سایرین دارد؟

۱. بتا
  ۲. آلفا
  ۳. نوترون
  ۴. ایکس
- پاسخ:

گزینه(۳) صحیح است.

۱۲۶- در یک مصدوم ترومایی تعداد ضربان قلب و فشار خون در محدوده طبیعی بوده و خونریزی از اندام فوقانی با علائم تشنگی، اضطراب و بی قراری دارد. حداقل چه حجم خون از دست داده بر حسب CC را تخمین می زنید؟

۱. ۵۰۰

۲. ۷۵۰

۳. ۱۰۰۰

۴. ۱۵۰۰

پاسخ:

گزینه(۱) صحیح است.

۱۲۷- یک جوان ۱۷ ساله را از درون آب (استخر درون شهری) نجات می دهید. علائم حیاتی نرمال بوده SPO ۹۵٪ دارد و در معاینه نشانه غیرطبیعی ندارد، سابقه هیچ گونه بیماری یا مصرف دارو یا مواد خاصی را نمی دهد. کدام اقدام درست است؟

۱. انتقال به مرکز درمانی
۲. توصیه به مراجعه سرپایی به مرکز درمانی
۳. تجویز اکسیژن و تحت نظر گرفتن تا ۲۰ دقیقه
۴. لغو مأموریت و توصیه به مراجعه به درمانگاه در صورت بروز مشکل جدید

پاسخ:

گزینه(۱) صحیح است.

۱۲۸- هنگام رعد و برق در یک هوای طوفانی و ابری امن ترین جا برای پناه گرفتن کدام است؟

۱. درون آب
۲. درون وسیله نقلیه
۳. درون حفره نما در دامنه کوه
۴. زیرشاخه های یک درخت پرشاخ و برگ

پاسخ:

گزینه(۳) صحیح است.

۱۲۹- کدام عامل شیمیایی بر روی مغز استخوان و تولید گلبول های سفید تأثیر مخرب دارد؟

۱. لوئیسیت
۲. فشرن اکسیم



۳. گاز خردل

۴. سیانید هیدروژن (HCN)

پاسخ:

گزینه (۳) صحیح است.

۱۳۰- مرد ۲۵ ساله ای دچار اصابت ضربات متعدد چاقو به پشت قفسه سینه شده است که در معاینه از دو تا از زخم های همی توراکس راست صدای ورود و خروج هوا شنیده می شود. کدام یک از اقدامات زیر درست است؟

۱. توراکوستومی سوزنی

۲. بستن سریع هر دو زخم با انگشت پوشیده شده با دستکش

۳. پانسمان زخم ها با گاز وازلینه ای که فقط سه ضلع آنها چسبیده شود.

۴. پانسمان زخم با گاز استریل معمولی که فقط سه ضلع آنها چسبیده شود.

پاسخ:

گزینه (۳) صحیح است.

۱۳۱- پسر بچه ۱۰ ساله ای با سابقه اپی لپسی به دنبال کم خوابی و استفاده طولانی مدت از کامپیوتر دچار تشنج شدیدی شده که حدود ۵ دقیقه طول کشیده است و هنگام ویزیت شما کمی خواب آلوده بوده اما نکته دیگری ندارد. درست ترین اقدام کدام است؟

۱. گلوکومتري

۲. تجویز دیازپام رکتال

۳. تجویز فنی توئین وریدی

۴. تجویز فنوباربیتال وریدی

پاسخ:

گزینه (۱) صحیح است.

۱۳۲- مرد ۶۵ ساله ای با سابقه نارسایی احتقانی قلب از چند ساعت پیش به طور ناگهانی دچار تنگی نفس شده است. تنه‌ها نکته  $spo_2$  ۹۰٪ می باشد. کدام یک از اقدامات زیر برای بیمار درست است؟

۱. تجویز اکسیژن و B آگونیست استنشاقی و انتقال

۲. تجویز اکسیژن و نیتروگلیسیرین زیر زبانی و فورسماید وریدی و انتقال

۳. تجویز اکسیژن و آنتی کولینرژیک استنشاقی و انتقال می باشد.

۴. تجویز اکسیژن و انتقال

پاسخ:

گزینه (۲) صحیح است.

۱۳۳- فردی با سابقه میگرن به دنبال عصبانیت دچار درد شدید و ناگهانی پشت سر و گردن شده است. اولین تشخیص شما کدام است؟

۱. سکته مغزی

۲. سردرد کششی

۳. حمله حاد میگرن

۴. خونریزی زیر عنکبوتیه

پاسخ:

گزینه (۴) صحیح است.

۱۳۴- فردی در صحرای طبس دچار گزش با یک مار سیاه شده است و در عرض ۱۰ دقیقه توسط شما ویزیت می شود. زمان انتقال به مناسب ترین مرکز درمانی را حدود ۲/۵ ساعت محاسبه می کنید. علاوه بر رگ گیری و تجویز اکسیژن کدام یک از اقدامات زیر را به عنوان کمکهای اولیه تجویز می کنید؟

۱. کمپرس سرد ناحیه گزیده شده

۲. بی حرکت سازی اندام گزیده بالاتر از سطح قلب

۳. تخلیه زهر محل گزش با کمک وسیله تخصصی (مانند Sawyer)

۴. بانداز فشاری اندام گزیده شده از دیستال محل گزش به پروگزیمال اندام

پاسخ:

گزینه (۴) صحیح است.

۱۳۵- فردی به دنبال اصابت گلوله اسلحه کمری با سرش ویزیت می شود. خونریزی فعال نداشته، علائم حیاتی پایدار است و معاینه اجمالی عصبی نکته قابل توجهی ندارد. SPO<sub>2</sub> در هوای اتاق ۹۴٪ است. کدام اقدام درست است؟

۱. انتقال به نزدیک ترین مرکز درمانی
  ۲. انتقال به مناسب ترین مرکز درمانی
  ۳. تجویز اکسیژن با ماسک Non-Rebreathing
  ۴. رگ گیری محیطی و تجویز نرمال سالین و دگزامتازون وریدی
- پاسخ:

گزینه (۲) صحیح است.

۱۳۶- هنگام خارج کردن یک مصدوم از محیط نا ایمن زد و خورد با خطر بالای مصدومیت کدام یک از اقدامات زیر در اولویت است؟

۱. باز نگه داشتن راه هوایی
  ۲. انتقال سریع بدون هرگونه اقدام دیگری
  ۳. فشار مستقیم روی محل خونریزی
  ۴. انتقال با کمترین حرکت ستون مهره های کمری
- پاسخ:

گزینه (۴) صحیح است.

۱۳۷- در یک حادثه بحرانی با تعداد مصدوم بالا در تریاژ اولیه مصدومین، بیمار ۳۵ ساله با تعداد تنفس ۲۵ بار در دقیقه در ارزیابی نبض محیطی قابل لمس دارد ولی تبعیت از دستورات را به طور مناسب انجام نمی دهد، در کدام گروه قرار می گیرد؟

۱. سفید
  ۲. زرد
  ۳. قرمز
  ۴. سبز
- پاسخ:

گزینه (۳) صحیح است.

۱۳۸- کودک ۷ ساله در یک حادثه زلزله پس از در آوردن از زیر آوار تنفس نداشته و با باز کردن راه هوایی تنفس برقرار نمی گردد. کدام اقدام مناسب است؟

۱. ارزیابی نبض محیطی
۲. در گروه قرمز قرار می گیرد
۳. در گروه سیاه قرار می گیرد.
۴. ارزیابی نبض مرکزی

پاسخ:

گزینه (۳) صحیح است.

۱۳۹- هنگام ارزیابی و بررسی قربانیان دچار حوادث بحرانی (باقربانی قابل ملاحظه) همه موارد زیر در نظر گرفته می شوند، به جز:

۱. آنتی دوت داروها
۲. تعیین سطح هوشیاری
۳. جلوگیری از خونریزی خارجی
۴. استفاده از chest de compression

پاسخ:

گزینه (۱) صحیح است.

۱۴۰- بهترین محیط برای انتقال دندان کننده شده کدام است؟

۱. شیر
۲. بزاق
۳. سالین نرمال
۴. محلول Hanke

پاسخ:

گزینه (۴) صحیح است.

۱۴۱- فردی به دنبال خوردن ادویه دچار تنگی نفس شدید شده است. از نظر هوشیاری قادر به همکاری خوبی نیست. RR:۲۵, PR:۱۴۰, BP:۱۰۰/۶۰ mmHg, SPO<sub>2</sub>:۹۴%. اولین اقدام درست کدام است؟

۱. اپی نفرین عضلانی

۲. لوله گذاری درون تراشه
۳. سالبوتامول استنشاقی
۴. کورتیکواستروئید و آنتی هیستامین وریدی

پاسخ:

گزینه (۱) صحیح است.

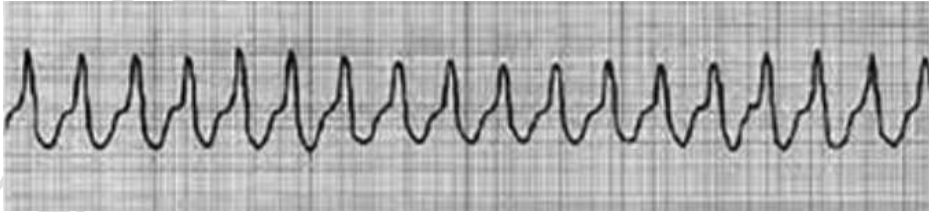
۱۴۲- کدام یک از مصدومین بزرگسال زیر تحت هر شرایطی اندیکاسیون انتقال به مرکز تروما دارند؟

۱. افتادن از بلندی ۴ متری
۲. خروج از وسیله نقلیه واژگون شده
۳. موتورسوار تصادفی با سرعت ۴۰ کیلومتر در ساعت
۴. زمان رها سازی نیم ساعته برای خارج کردن از وسیله نقلیه

پاسخ:

گزینه (۲) صحیح است.

۱۴۳- مرد ۴۳ ساله ای به طور ناگهانی دچار تپش قلب شده و شکایت دیگری ندارد. نوار قلب وی را در زیر مشاهده می کنید. SPO<sub>2</sub>: ۹۴٪، RR: ۱۴، BP: ۱۰۶/۵۷ در هوای اتاق ۹۴٪ علاوه بر باز کردن راه وریدی و تجویز اکسیژن کدام اقدام را توصیه می کنید؟



۱. لیدوکائین وریدی
۲. آمیودارون وریدی
۳. شوک قلبی سنکرونیزه
۴. اقدام دیگری لازم نیست

پاسخ:

گزینه(۲) صحیح است.

۱۴۴- مرد ۵۸ ساله ای به طور ناگهانی دچار درد شدید شکم و پشت شده است، علائم حیاتی و معاینه شکم نکته خاصی ندارد. اولین تشخیص شما کدام است؟

۱. سنگ ادراری
  ۲. پانکراتیت
  ۳. پارگی آئورت شکمی
  ۴. درد غیر اختصاصی شکم
- پاسخ:

گزینه(۲) صحیح است.

۱۴۵- مرد ۷۰ ساله ای با تشخیص بیماری مزمن انسدادی ریوی در منزل وابسته به اکسیژن است. همه موارد زیر اندیکاسیون قطعی انتقال به مرکز درمانی است، به جز:

۱.  $\text{SPO}_2$  ۸۹٪
  ۲. تشدید مختصر تنگی نفس
  ۳. افزایش مختصر تعداد سرفه و دفع خلط
  ۴. ترک همراهان برای مسافرت بین شهری
- پاسخ:

گزینه(۱) صحیح است.

۱۴۶- بر بالین دختر ۱۹ ساله ای حاضر می شوید که مادرش با شکایت این که دخترش قرص برنج خورده درخواست کمک کرده است. در منزل ظرف حاوی قرص فسفید آلومینیوم وجود دارد ولی دختر خوردن آن را انکار می کند. در معاینه بالینی هیچ نکته مثبتی وجود ندارد. اقدام درست کدام است؟

۱. توصیه به مراجعه سرپایی به مرکز درمانی
  ۲. توصیه به تماس مجدد در صورت بروز مشکل جدید
  ۳. باز کردن رگ محیطی و انتقال به مرکز درمان تحت پایش مداوم
  ۴. تحت نظر گرفتن مددجو به مدت ۲۰ دقیقه و تصمیم گیری مجدد
- پاسخ:

گزینه(۳) صحیح است.

۱۴۷- پسری ۵ ساله ای را بابت تنگی نفس و ناتوانی در بلع بزاق ویزیت می کنید، SPO<sub>2</sub> در هوای اتاق ۹۱٪ است که با تجویز مختصر اکسیژن سریعاً ۹۸٪ افزایش می یابد. اقدام بعدی شما کدام است؟

۱. انتقال هر چه سریعتر در وضعیت نشسته
  ۲. انتقال هر چه سریعتر در هر وضعیتی که کودک ترجیح می دهد.
  ۳. معاینه سریع و اجمالی درون دهان، گلو و قفسه سینه
  ۴. لوله گذاری سریع درون تراشه با کمک داروهای مخدر و شل کننده
- پاسخ:

گزینه(۲) صحیح است.

۱۴۸- بهترین کار برای یک معتاد تزریقی که تب و یک توده ضرباندار در کشاله ران پیدا کرده کدام است؟

۱. انتقال هر چه سریع تر به مرکز درمانی
  ۲. توصیه به تماس مجدد در صورت بروز خونریزی یا هر مشکل جدید
  ۳. تجویز آنتی بیوتیک وسیع الطیف خوراکی با نظر پزشک مشاور
  ۴. توصیه به مراجعه سرپایی به یک مرکز درمانی در اولین وقت ممکن
- پاسخ:

گزینه(۱) صحیح است.

۱۴۹- در حال انتقال یک بیمار دچار تب و تنگی نفس شدید که یک هفته پس از بازگشت از سفر کربلا پیدا کرده، متوجه افت هوشیاری و اشباع خون سرخرکی می شوید. اقدام درست کدام است؟

۱. انتقال به مناسب ترین مرکز درمانی
  ۲. لوله گذاری درون تراشه در آمبولانس و انتقال به نزدیک ترین مرکز درمانی
  ۳. لوله گذاری درون تراشه در آمبولانس و انتقال به مناسب ترین مرکز درمانی
  ۴. انتقال به نزدیک ترین مرکز درمانی و سپس انتقال مجدد به مرکز مناسب پس از پایدار سازی
- پاسخ:

گزینه(۴) صحیح است.

۱۵۰- یک بیمار آسمی که بیماری اش تحت کنترل بوده و تحت درمان نگه دارنده با **simbicort** دوپاف صبح و شب می باشد به دنبال خوردن یک قرص نوافن دچار تشدید تنگی نفس شده است. در در هوای اتاق است و در سمع قفسه سینه کاهش شدید صدا و بازدم طولانی به همراه رال یا ویز شنیده می شود، اقدام درست کدام است؟

۱. انتقال به مرکز درمانی بدون هر گونه مداخله دارویی
  ۲. تجویز داروی استنشاقی خود بیمار و انتقال به مرکز درمانی
  ۳. تجویز سالبوتامول استنشاقی و انتقال به مرکز درمانی
  ۴. تجویز اپی نفرین عضلانی و سالبوتامول استنشاقی و انتقال به مرکز درمانی
- پاسخ:

گزینه (۳) صحیح است.

۱۵۱- در بررسی ترومای کودکان (Pediatric Trauma Score) کدام عامل مورد توجه نیست؟

۱. Glasgow Coma Scale score
۲. وزن
۳. سن
۴. فشار خون

۱۵۲- در فصل زمستان پسر بچه ۴ ساله ای را معاینه می کنید که تا کی پنه و سرفه های شبیه به واق واق سگ دارد قادر به آب خوردن بوده، تائیکاردی و  $spO_2: 93\%$  در هوای اتاق دارد. اقدام مناسب کدام است؟

۱. تجویز وریدی  $4mg$  دگزامتازون + اکسیژن
۲. انتقال کودک بدون هر گونه مداخله ای در وضعیت سوپاین
۳. تجویز خوراکی  $12mg$  دگزامتازون + اکسیژن
۴. برقراری راه وریدی و تجویز مایع وریدی و تجویز  $8mg$  دگزامتازون وریدی + اکسیژن

۱۵۳- در بررسی مصدوم ۳۵ ساله سقوط از ارتفاع که از درد ناحیه لگن شاکی است. در خصوص معاینه لگن کدام مورد صحیح است؟

۱. پرهیز از معاینه لگن
۲. اعمال فشار بر روی هر دو استخوان ایلیاک
۳. اعمال فشار بر روی سیمفیز پوبیس به صورت قدامی - خلفی
۴. اعمال فشار بر روی سیمفیز پوبیس به صورت فوقانی - تحتانی



۱۵۴- فردی دچار فرو رفتن یک شیء ۵ سانتی متری تیز در حدقه چشم راستش شده است. همه اقدامات زیر درست است، به جز:

۱. انتقال مصدوم در وضعیت نیمه نشسته

۲. بستن چشم چپ با گاز یا پارچه تمیز

۳. بستن چشم راست با لیوان یکبار مصرف

۴. شستشوی چشم راست با سالیन نرمال استریل

۱۵۵- بهترین روش برای بی حرکت سازی شکستگی و بستن هر دو استخوان ساعد که در وضعیت خمیدگی ۹۰ درجه قرار دارد، کدام است؟

۱. آتل خلاء یا بالش

۲. صاف کردن اندام شکسته و استفاده از آتل فنری

۳. استفاده از آتل بادی که به تدریج باعث صاف شدن اندام شود.

۴. عدم استفاده از آتل و بی حرکتی در همان وضعیت با کمک دست دیگر مصدوم

۱۵۶- در بررسی اولیه راننده خودروی تصادفی متوجه بیهوش بودن وی شده از وضعیت تنفس اش مطمئن نیستید. اقدام بعدی کدام است؟

۱. بررسی راه هوایی، تنفس و نبض بیمار درون خودرو با تغییر وضعیت مصدوم

۲. بستن هرچه سریعتر کلار گردن و درآوردن مصدوم و سپس بررسی وی در وضعیت سوپاین روی زمین

۳. در آوردن هرچه سریعتر راننده بدون هرگونه اقدام دیگر و سپس بررسی وی در وضعیت سوپاین روی زمین

زمین

۴. درآوردن هرچه سریعتر مصدوم پس از بی حرکت سازی کامل ستون مهره او سپس بررسی وی در وضعیت سوپاین روی زمین

سوپاین روی زمین

۱۵۷- در بررسی قربانیان با تعداد زیاد یک مهد کودک تخریب شده کودک ۶ سالهای تنفس نداشته و با باز کردن راه هوایی تنفس برقرار نمی شود. اقدام بعدی کدام است؟

۱. زدن تگ قرمز

۲. بررسی نبض محیطی

۳. بررسی نبض مرکزی

۴. زدن تگ سیاه

۱۵۸- در مرکز تحقیقات واکسن و سرم سازی رازی تکنسین زهر گیری دچار گزش دست خود با یک گرزه مار می شود. الان هیچ یافته ای جز درد شدید و پارستزی محل گزش ندارد. پادزهر در مرکز موجود است. اقدام درست کدام است؟

۱. تجویز پادزهر مونووالان در همان مرکز

۲. تجویز پادزهر پلی والان در همان مرکز

۳. انتقال هرچه سریعتر به نزدیک ترین مرکز درمانی همراه با پادزهر

۴. برقراری راه وریدی و تجویز مایع وریدی و ضددرد و توصیه به تماس مجدد در صورت بروز یافته جدید  
۱۵۹- فرد ۵۰ ساله تحت درمان با داروهای قلبی و ضد فشارخون و سابقه بستری در CCU چند روزی است که رژیم غذایی خود را به نان خاصی تغییر داده ولی امروز صبح ده دقیقه پس از خوردن نان مزبور دچار گرگرفتگی ژنرالیزه و احساس خارش گلو و دردهای کرامپی شکم شده است. هیچ یافته دیگری ندارد. اقدام مناسب کدام است؟

۱. تجویز آرام بخش خوراکی

۲. تجویز اپی نفرین عضلانی

۳. تجویز دیفن هیدرامین + هیدروکورتیزون و رانیتیدین وریدی

۴. تجویز سیتیزین، پردنیزولون و رانیتیدین خوراکی

۱۶۰- در تریاژیک حادثه بحرانی بزرگ مصدوم بزرگسال با باز کردن راه هوایی نفس برقرار گردیده است. اقدام بعدی کدام است؟

(۱) بررسی تبعیت از دستورات

(۲) کنترل خونریزی خارجی

(۳) بررسی نبض محیطی

(۴) زدن تگ قرمز

۱۶۱- شایع ترین تظاهر بالینی آنوریسم مغزی کدام است؟

(۱) دوبینی

(۲) سردرد شدید و ناگهانی

(۳) تشنج

(۴) بی حسی صورت

۱۶۲- یک مصدوم بزرگسال در صورتی که در معاینه با صدا زدن چشم هایش را باز می کند و کلمات نامفهوم بیان داشته و نسبت به محرک دردناک اندام را عقب می کشد. چه سطح هوشیاری دارد؟

(۱) ۸

(۲) ۹

(۳) ۱۰

(۴) ۱۱

۱۶۳- در صورت گشاد بودن دو طرفه مردمک احتمال وقوع کدام مورد کمتر است؟

(۱) آنوکسی

(۲) تشنج

(۳) فتن مغزی

(۴) آسیب به ساقه مغز

۱۶۴- به محض ورود به صحنه حادثه مهم ترین اقدام EMT کدام است؟

(۱) تهیه خلاصه گزارش

(۲) شروع اقدامات نجات دهنده حیات

(۳) اطلاع به سازمان های امدادی دیگر

(۴) اطلاع به مرکز ارتباطات

۱۶۵- مهم ترین مراقبت پیش بیمارستانی در پنوموتوراکس خودبخودی چیست؟

(۱) تجویز اکسیژن

(۲) توراکوستومی سوزنی

(۳) برقراری راه وریدی و تجویز مایعات

(۴) تهویه کمکی با فشار مثبت

۱۶۶- همه موارد زیر از اجزای ثابت و مشترک بین تامپوناد قلبی و پنوموتوراکس فشارنده هستند، به جز؛

(۱) هیپوتانسیون

(۲) برجستگی وریدهای گردنی

(۳) تاکی کاردی

(۴) تنگی نفس

۱۶۷- نخستین برخورد درمانی در فرد دچار تنگی نفس و  $SBP=90mmHg$  که صداهای قلبی شنیده نمی شود. کدام است؟

(۱) پریکاردیو سنتز

(۲) تجویز کریستالوئید وریدی

(۳) توراکوستومی سوزنی

(۴) تجویز اکسیژن بافلوی بالا در وضعیت سوپاین

۱۶۸- در کدام یک از عوامل بیولوژیک تب به عنوان علامت مشخص وجود ندارد؟

۱) طاعون پنومونیک

۲) سیاه زخم

۳) تولا رمی

۴) وبا

۱۶۹- بهترین روش تجویز مایعات در heat exhaustion کدام است؟

۱) قرص های نمک

۲) تجویز آب و مایعات زیاد

۳) سالین نرمال یا هیپر تونیک وریدی

۴) محلول خوراکی تشکیل شده از ۴ قاشق چایخوری نمک در ۴ لیتر آب

۱۷۰- برجسته ترین علامت سندرم کمپارتمان کدام است؟

۱. درد

۲. نداشتن نبض دیستال

۳. اختلال حسی

۴. اختلال حرکتی

۱۷۱- استفاده از کلاه ایمنی موتورسوار، آسیب به همه موارد زیر را کاهش می دهد، به جز:

۱. مغز

۲. چشمها

۳. ورودی راه هوایی

۴. ستون مهره های گردنی

۱۷۲- بررسی همه موارد زیر در فرد هوشیار مشکوک به سکته مغزی نقش اساسی در تعیین بیمارستان خاص مورد نظر

دارد، به جز

۱. سابقه تشنج

۲. زمان بروز نشانه ها

۳. معاینه صورت

۴. اندازه گیری قند خون

۱۷۳- مرد ۶۰ ساله چاقی با سابقه سنگ کلیه راست در سال های پیش، نیم ساعت قبل دچار درد شدید پهلوی راست

شده است. در معاینه نکته قابل توجهی دیده نمی شود. نخستین تشخیص شما کدام است؟

۱. سنگ کلیه

۲. آپاندیسیت

۳. آنوریسم آئورت شکمی

۴. گاستروانتریت

۱۷۴- خانم ۴۰ ساله با خونریزی واژینال قابل توجه در معاینه بی قرار بوده BP=۹۳/۴۲ و PR=۱۳۰bpm دارد. بیمار در کدام کلاس شوک قرار دارد؟

۱. کلاس I

۲. کلاس II

۳. کلاس III

۴. فعلا در وضعیت شوک نیست.

۱۷۵- کدام یک از علایم زیر در صورت افزایش قابل توجه فشار درون جمجمه با فراوانی بیشتری دیده می شود؟

(۱) برادی کاردی

(۲) کاهش هوشیاری

(۳) هیپرتانسیون

(۴) برادی پنه

۱۷۶- احتمال مزمن شدن کدام یک از هیپاتیت های زیر از بقیه کمتر است؟

(۱) هیپاتیت C

(۲) هیپاتیت B نوزادان

(۳) هیپاتیت D

(۴) هیپاتیت B بزرگسالان

۱۷۷- دختر خانم ۲۲ ساله مجرد که به دوشیزگی اش تأکید دارد دچار درد ناگهانی شکم شده در حال حاضر در وضعیت شوک قرار دارد. آخرین زمان خونریزی ماهیانه اش سه هفته پیش بوده است. نخستین تشخیص شما کدام است؟

(۱) پارگی حاملگی خارج رحمی

(۲) تورسیون تخمدان

(۳) زخم دئودندم پاره شده

(۴) پارگی کیست خونریزی دهنده تخمدان

۱۷۸- در حال بررسی خانم ۲۵ ساله که در هفته ۳۹ نخستین بارداری خود دچار دردهای واقعی زایمان با فرکانس هر ۲ دقیقه شده است. متوجه دیده شدن بخش کوچک از سر نوزاد از واژن می شوید. بهترین اقدام کدام است؟

(۱) آماده شدن برای مدیریت انجام زایمان در محل

(۲) تجویز ضد درد و آرام بخش و تحت نظر گرفتن بیمار

(۳) انتقال به مرکز درمانی در وضعیت خوابیده به پشت

(۴) انتقال به مناسبت ترین مرکز درمانی در وضعیت لیتوتومی

۱۷۹- در ارزیابی سطح هوشیاری نوزاد متولد شده، کدام روش نسبت به سایرین ترجیح داده می شود؟

(۱) PAT

(۲) AVPU

(۳) GCS

(۴) PTS

۱۸۰- حداکثر مدت زمان انجام ساکشن ترشحات در بزرگسالان، کودکان و شیرخواران به ترتیب (از راست به چپ) چند ثانیه است؟

(۱) ۱۰-۱۰-۱۰

(۲) ۵-۱۰-۱۵

(۳) ۵-۵-۱۵

(۴) ۱۵-۱۰-۵

۱۸۱- مرد ۲۱ ساله ای بلافاصله پس از تقلا در بخش عمیق استخر، توسط پرسنل استخر نجات داده شده و در حال حاضر، تنها نکته معاینه، PR: ۱۱۰ bpm می باشد و خودش مشکلی را ذکر نمی کند. اقدام مناسب کدام است؟

الف) توصیه به مراجعه سرپایی به مرکز درمانی

ب) انتقال به نزدیک ترین مرکز درمانی

ج) تحت نظر گرفتن به مدت ۲۰ دقیقه و بررسی مجدد

د) ذکر نشانه های هشدار و توصیه به درخواست مجدد کمک در صورت بروز مشکل جدید

پاسخ:

گزینه ب صحیح است.

۱۸۲- برای فردی که هنگام اقامت شبانه در قله دماوند، دچار تنگی نفس و سرفه های شدید شده، کدام یک از داروهای زیر موثر است؟

الف) آزیترومايسين

ب) دگزامتازون

ج) سيلدنافيل

د) فلوئيكازون

پاسخ:

گزینه ج صحيح است.

۱۸۳- بهترين درمان فردی که با سابقه حساسیت به دیکلوفناک، پس از مصرف ایبوپروفن، دچار درد شکم و گرگرفتگی ژنرالیزه شده ولی تنفس و فشارخونش نرمال است، کدام است؟

الف) اپی نفرین زیر جلدی

ب) اپی نفرین عضلانی

ج) کورتیکواستروئید و آنتی هیستامین وریدی

د) اپی نفرین عضلانی، کورتیکواستروئید و آنتی هیستامین وریدی

پاسخ:

گزینه ج صحيح است.

۱۸۴- درمان مناسب حمله حاد تنگی نفس در یک فرد با سابقه پیشین بیماری ریوی، هنگام انتقال به مرکز درمانی کدام است؟

الف) بتا آگونیست استنشاقی

ب) بتا آگونیست و آنتی کولینرژیک استنشاقی

ج) بتا آگونیست و آنتی کولینرژیک و کورتیکواستروئید استنشاقی

د) بتا آگونیست و آنتی کولینرژیک استنشاقی و کورتیکواستروئید سیستمیک

پاسخ:

گزینه الف صحیح است.

۱۸۵- بهترین برخورد درمانی با کودکی که در زمستان دچار تب، تنگی نفس و سرفه های پی در پی با خشونت صدا شده، کدام است؟

الف) تجویز اپی نفرین سیستمیک و لوله گذاری سریع تراشه در صورت عدم پاسخ

ب) انتقال در وضعیت خوابیده همراه با تجویز اکسیژن و بتا آگونیست استنشاقی

ج) انتقال در وضعیت نشسته همراه با تجویز اکسیژن و بتا آگونیست استنشاقی

د) انتقال در آغوش مادر یا بدون اکسیژن

پاسخ:

گزینه د صحیح است.

۱۸۶- بیمار مبتلا به میگرن، برای درمان سردرد حاد میگرنی اقدام به مصرف یک دوز ارگوتامین خوراکی کرده که بی تاثیر بوده است. کدام مورد انتخاب شما نیست؟

الف) مخدر

ب) ارگوتامین

ج) سوماترپتان

د) Non-steroidal anti-inflammatory drugs (NSAIDs)

پاسخ:

گزینه ج صحیح است.

۱۸۷- بهترین تجهیزات پیشگیری فردی برای انتقال یک بیمار مشکوک به بیماری واگیردار تنفسی کدام است؟

الف) ماسک N۹۵ از روی ماسک جراحی، دو سری دستکش وینیل از روی هم، لباس کامل و محافظ صورت



ογ

ب) مراقبت از گردن، خونریزی خارجی، راه هوایی و تنفس، همزمان با هم

ج) مراقبت از گردن و خونریزی خارجی، راه هوایی و تنفس گام به گام

د) مراقبت از گردن، راه هوایی، تنفس و خونریزی خارجی، گام به گام

پاسخ:

گزینه الف صحیح است.

۱۹۱- فردی را از یک کارخانه پلاستیک سازی آتش گرفته نجات داده اند که دچار تنگی نفس و زجر تنفسی شدید است که به تجویز اکسیژن صد درصد با ماسک هم جواب نمی دهد. معاینه نکته ای به نفع تروما یا عوارض دیگر ندارد. کدام یک را در محل توصیه می کنید؟

ب) هیدروکسی کو بالامین

الف) تیوسولفات سدیم

د) فعلا تجویز دارویی توصیه نمی شود

ج) نیتريت سدیم

پاسخ:

گزینه ب صحیح است.

۱۹۲- از یک زخم نافذ دیستال ساعد، خونریزی فعال شریانی با سه بار استفاده از گاز روی یکدیگر و اعمال فشار مستقیم، همچنان ادامه دارد. اقدام بعدی کدام است؟

ب) بستن تورنیکه به وسط ساعد

الف) بستن تورنیکه به دیستال بازو

د) استفاده از بندآورهای موضعی خونریزی

ج) استفاده از یک گاز دیگر

پاسخ:

گزینه ب صحیح است.

۱۹۳- برای Log-roll یک مصدوم با شکستگی ران و ساق پای یک سمت، دست کم چند نفر لازم است؟

ب) ۵

الف) ۶

پاسخ:

گزینه د صحیح است.

۱۹۴- بهترین روش برای انتقال مصدوم مشکوک به شکستگی لگن کدام است؟

الف) انتقال به روی برانکارد یا اسکوپ

ب) انتقال به روی تشک خلا یا روش log-roll

ج) انتقال به روی تخته پشتی بلند یا روش log-roll

د) انتقال به روی Vest-type extrication device (مانند KED) یا روش log-roll

پاسخ:

گزینه د صحیح است.

۱۹۵- مهمترین برخورد درمانی برای مادری که در اثر از دست دادن فرزندش بی قرار شده و گریه وزاری می کند ، کدام است؟

الف) آلپرازولام

ب) آمی تریپتیلین

ج) هالوپریدول

د) پرهیز از تجویز دارو

پاسخ:

گزینه د صحیح است.

۱۹۶- خانم ۲۱ ساله ای در هفته ۲۹ نخستین بارداری خود، دردهای انقباضی را هر سه دقیقه تجربه می کند، علایم حیاتی قابل قبول بوده و چیزی در مدخل واژن دیده نمی شود. اقدام مناسب کدام است؟

الف) آماده شدن برای مدیریت زایمان در محل

ب) انتقال سریع در وضعیت خوابیده به پهلو چپ

ج) انتقال سریع در وضعیت ترندلنبرگ

د) انتقال سریع در وضعیت سجده

پاسخ:

گزینه ب صحیح است.

۱۹۷- کودک ۴ ساله ای نیم ساعت پیش، یک باتری ساعت را بلعیده است، هیچ علامت یا نشانه ای ندارد. اقدام درست کدام است؟

الف) القای استفراغ

ب) انتقال به نزدیک ترین مرکز درمانی

ج) انتقال به مرکز درمانی کودکان

د) توصیه به نظارت دقیق کودک از نظر بروز بروز مشکل جدید و یا دفع باتری

پاسخ:

گزینه ب صحیح است.

۱۹۸- در حال بررسی مصدومین ناشی از برخورد دو اتوبوس مسافری با هم، کودک حدوداً ۵ ساله ای را پیدا کرده اید که پاسخی به شما نمی دهد. تنفس موثری ندارد ولی با مانور راه هوایی، تنفس اش شروع می شود. اقدام بعدی کدام است؟

الف) لوله گذاری تراشه

ب) ادامه مانور برای باز نگه داشتن راه هوایی

ج) رها کردن کودک و رسیدگی به قربانیان دیگر

د) تعبیه Oral-pharyngeal airway device

پاسخ:

گزینه د صحیح است.

۱۹۹- پرستار ۱۱۵ در حال پاسخ گویی به تلفن مددجویی است که اعلام می کند مادرش دچار ایست قلبی شده است. فقط یک پایگاه نزدیک محل وجود دارد که تنها آمبولانس خود را دقیقه ای پیش برای یک مصدوم ترافیکی دست و پا شکسته اعزام کرده است. اقدام مناسب کدام است؟

الف) راهنمایی مددجو برای انجام CPR و انحراف آمبولانس اعزام شده برای ادامه احیا

ب) راهنمایی مددجو برای انجام CPR تا زمان در دسترس قرار گرفتن آمبولانس

ج) راهنمایی مددجو برای انجام CPR و اعزام آمبولانس از پایگاه دیگر

د) راهنمایی مددجو برای انجام CPR و فعال کردن امداد هوایی

پاسخ:

گزینه ج صحیح است.

۲۰۰- فردی از یک فروشگاه زنجیره ای با ۱۱۵ تماس گرفته و ابراز می دارد که تعداد زیادی از مردم به طور ناگهانی در حال سرفه و احساس خفگی، نقش بر زمین شده اند. نخستین اقدام کدام است؟

الف) اطلاع به مقامات بالاتر، پلیس و آتشنشانی

ب) توصیه به ترک هر چه سریع تر محل

ج) تفتیش بیشتر در مورد بوی مشکوک

د) اطمینان از درست بودن تماس و محل تماس و سپس فعال کردن (EOC) Emergency operation center

پاسخ:

گزینه ب صحیح است.

۲۰۱- مهمترین اقدام برای فردی که حدود یک ساعت پیش، توسط یک مار کبری از ساق پا گزیده شده، با در نظر گرفتن وجود همه امکانات، شامل پزشک، تجهیزات، دارو و پادزهر، کدام است؟

الف) تجویز هر چه سریع تر پادزهر

ب) تخلیه زهر به کمک دستگاه Sawyer

ج) بی حرکت سازی فشاری اندام گزیده شده

د) انتقال هرچه سریع تر قربانی بدون کوچکترین حرکت فعال به نزدیک ترین مرکز درمانی

پاسخ:

گزینه الف صحیح است.

۲۰۲- خانم ۶۵ ساله ای از حدود دوساعت پیش، دچار درد فشارنده قفسه سینه شده است. خودش اقدام به استفاده از دو قرص نیتروگلیسرین زیر زبانی کرده که موثر نبوده است. از نیم ساعت پیش، سردرد یک طرفه و اختلال تکلم پیدا کرده است. برای معاینه بیشتر همکاری نداشته و نوار قلب کیفیت خوبی برای تفسیر ندارد. اقدام مناسب کدام است؟

الف) تجویز نیتروگلیسرین زیر زبانی و آسپرین جویدنی

ب) مشاوره با پزشک مرکز برای تصمیم گیری

ج) انتقال به نزدیک ترین مرکز درمانی بدون مداخله درمانی

د) انتقال به مرکز درمانی مجهز به CT اسکن بدون مداخله دارویی

پاسخ:

گزینه د صحیح است.

۲۰۳- خانم جوانی توسط خودرویی با سرعت پایین برخورد کرده و به زمین افتاده است. کاملاً هوشیار بوده و علائم حیاتی نرمال بدون شواهد آسیب دارد ولی در معاینه متوجه بارداری ماه آخر می شوید این بیمار....

الف) باید به نزدیک ترین مرکز درمانی منتقل شود.

ب) باید به نزدیک ترین مرکز زنان و زایمان منتقل شود.

ج) باید به مرکز تروما منتقل شود.

د) نیازی به انتقال ندارد و میتواند در صورت نگرانی، شخصا به مرکز درمانی یا پزشک خود مراجعه کند.

پاسخ:

گزینه ج صحیح است.

۲۰۴- خانمی با ۱۱۵ تماس گرفته و ابراز می دارد که متوجه شده حدود یک ساعت پیش، فرزند ۴ ساله اش مقداری بنزین را که در شیشه آب معدنی بوده، خورده است. اقدام مناسب کدام است؟

الف) اعزام آمبولانس برای انتقال به مرکز کودکان

ب) نیازی به اقدامی نیست و در صورت بروز مشکل مجدداً تماس بگیرد.

ج) توصیه به مراجعه شخصی به یک مرکز درمانی ترجیحاً مسمومیت

د) توصیه به تجویز خوراکی کمی آنتی اسید ضد تهوع در صورت نیاز

پاسخ:

گزینه الف صحیح است.

۲۰۵- بهترین اقدام برای پسر بچه ۱۰ ساله ای که پس از خوردن یک قاشق مرباخوری شربت سرماخوردگی، دچار درد شکم، تهوع های مداوم بدون استفراغ و خواب آلودگی شده ولی علائم حیاتی و مردمک های نرمال دارد، کدام است؟

الف) انتقال به مرکز درمانی بدون مداخله دارویی

ب) تجویز خوراکی کمی آنتی اسید

ج) تجویز اندانسترون تزریقی

د) تجویز نالوکسان

پاسخ:

گزینه الف صحیح است.

۲۰۶- مرد ۳۵ ساله ای از حدود نیم ساعت پیش دچار سردرد شدید و ناگهانی شده است. خواب آلود بوده و همکاری کافی برای معاینه ندارد و  $BP: 230/115$  mm Hg,  $PR: 110$  bpm است. اقدام مناسب کدام است؟

الف) تجویز فروزماید وریدی

ب) تجویز نیتروگلیسرین زیر زبانی

ج) تجویز کاپتوپریل زیر زبانی یا خوراکی

د) انتقال به مرکز درمانی مجهز به CT اسکن بدون تجویز دارو

پاسخ:

گزینه د صحیح است.

۲۰۷- بهترین آتل برای بی حرکت سازی پای مشکوک به شکستگی کدام است؟

(الف) بالش (ب) آتل بادی

(ج) آتل خلا (د) آتل فنری

پاسخ:

گزینه ج صحیح است.

۲۰۸- خانم ۳۰ ساله ای با سابقه قبلی بیماری قلبی، بطور ناگهانی دچار درد شدید و پاره کننده قفسه سینه و پشت شده است. علائم حیاتی و نوار قلب نکته خاصی ندارد. اقدام مناسب کدام است؟

(الف) تجویز ضد درد و توصیه به مراجعه شخصی به مرکز قلب

(ب) تجویز ضد درد و توصیه به مراجعه سرپایی به متخصص قلب

(ج) تجویز ضد درد و انتقال هرچه سریعتر به نزدیک ترین مرکز دارای امکانات جراحی قلب

(د) تجویز ضد درد و انتقال هرچه سریعتر به نزدیک ترین مرکز درمانی

پاسخ:

گزینه ج صحیح است.

۲۰۹- مرد ۶۰ ساله ای با سابقه هیپرتانسیون، بطور ناگهانی دچار درد شدید شکم شده است. BP: ۹۲/۵۳ mm Hg و PR: ۹۰bpm داشته، هر دو اندام تحتانی سرد و دردناک اند. اقدام مناسب کدام است؟

(الف) مشاوره با پزشک مرکز در مورد تجویز ضد درد و مایع وریدی و انتقال بیمار

(ب) تجویز ضد درد و انتقال هر چه سریعتر به مرکز درمانی



ج) تجویز ضد درد و مایع وریدی و انتقال هر چه سریعتر به مرکز درمانی

د) تجویز ضد درد و مایع وریدی و انتقال هر چه سریعتر به مرکز تروما با بی حرکت سازی کامل لگن

پاسخ:

گزینه الف صحیح است.

۲۱۰- مرد جوان تنومندی توسط آتش نشان از ساختمانی که آتش گرفته نجات داده شده است. بیدار است و سرفه می کند، ولی فشار خون و میزان اشباع اکسیژن خون شریانی نرمال دارد. دست کم ۲۵٪ سطح بدنش سوختگی جدی دارد. اقدام درست کدام است؟

ب) تجویز مایعات خوراکی

الف) تجویز اکسیژن

د) شستشوی جاهای سوخته با آب سرد

ج) تجویز بتا اگونیست آستنشاقی

پاسخ:

گزینه الف صحیح است.

۲۱۱- مرد ۲۵ ساله ای به خاطر درد شدید قفسه سینه، درخواست کمک کرده و شما درحالی ایشان را ویزیت میکنید که تنه‌است و از هرگونه معاینه و ارزیابی شما و مداخله درمانی و انتقال به مرکز درمانی ممانعت می کند. کدام یک از موارد زیر از بیشترین اهمیت برخوردار بوده و باید چند بار به بیمار پیشنهاد شود؟

۱. دارو درمانی اولیه

۲. اخذ رضایت رسمی و کامل

۳. انتقال یا مراجعه به مرکز درمانی

۴. گرفتن تاریخچه، شرح حال و معاینه

پاسخ:

گزینه ۲ صحیح است.

۲۱۲- کدام یک از موارد زیر هنگام انتقال، نیازی به بی حرکت سازی ستون مهره های گردنی ندارد؟

۱. خانم جوان با اصابت ضربان متعدد چاقو به شکم و سینه، بدون شواهد آسیب سر و گردن
۲. موتور سوار تصادفی با زخم های متعدد، هوشیار و بیدار، بدون درد یا تندرns ستون مهره ها یا نقص عصبی
۳. مرد ۶۰ ساله مبتلا به اسپوندیلیت انکیلوزان پیشرفته که با باسن زمین خورده و فقط از درد خفیف هیپ
- چپ شاکی است
۴. جوانی که از طبقه دوم روی زمین پریده و از درد پاها و کمر شاکی است ولی هرگونه درد یا تندرns گردن را انکار می کند

پاسخ:

گزینه ۳ صحیح است.

۲۱۳- کدام یک از موارد زیر در یک فرد بالغ کاملاً سالم و بدون سابقه حساسیت قبلی، نیاز به اعزام آمبولانس دارد؟

۱. گزش چند جای ساق پا توسط مورچه های آتشین (سامسون)
۲. گزش منفرد ساق پا توسط حلزون مخروطی دریایی
۳. گزش منفرد ساعد توسط زنبور عسل
۴. گزش دست توسط یک رتیل بزرگ ایرانی

پاسخ:

گزینه ۱ صحیح است.

۲۱۴- بهترین وضعیت برای فوتبالیستی که در خردادماه، در اهواز، هنگام بازی، دچار افتادن ناگهانی و کاهش سطح هوشیاری شده و در بررسی، در حال بیدار شدن است ولی پوست کاملاً داغ و مخاطات کاملاً خشک دارد، کدام است؟

۱. وضعیت ۲۰ درجه نیمه نشسته در یک جای خشک
۲. وضعیت سوپاین در همان جا تا رسیدن امکانات
۳. وضعیت ریکاوری در همان جا تا رسیدن امکانات
۴. وضعیت ریکاوری در یک جای خنک

پاسخ:

گزینه ۴ صحیح است.

۲۱۵- بهترین راه تجویز برونکودیلاتور استنشاقی به بیماری که به دنبال سرماخوردگی، دچار تنگی نفس، خس خس سینه و بازدم طولانی شده، کدام است؟

۱. نبولایزر مکانیکی
۲. نبولایزر اولتراسونیک
۳. MDI بدون Spacer
۴. MDI+Spacer

پاسخ:

گزینه ۴ صحیح است.

۲۱۶- فردی در اثر ترومای شدید به قدام قفسه سینه، دچار درد شدید و تنگی نفس شده است. در ارزیابی اولیه، نبض رادیال به زحمت لمس شده و بسیار تند است. اقدام بعدی کدام است؟

۱. پریکاردیوستن
۲. توراکوستومی سوزنی
۳. سمع قفسه سینه
۴. تجویز اکسیژن و مایع ایزوتونیک وریدی

پاسخ:

گزینه ۳ صحیح است.

۲۱۷- کدام یک اولویت بیشتری در انتقال به مرکز دارای امکانات مدیریت سکنه مغزی حاد دارد؟

۱. فردی که به دنبال درخواستن از خواب، متوجه سرگیجه شدید دورانی همراه با تهوع و صدای زنگ در یک گوش شده است.
۲. فردی که از ۴ ساعت پیش، دوبار حمله انحراف صورت و اختلال تکلم داشته و در حال حاضر، فقط مختصری تکلم شل دارد.
۳. فردی با سابقه سردرد که از یک ساعت پیش دچار شدیدترین سردرد عمرش در پس سر شده است.
۴. فردی که هنگام غذا خوردن، دچار کوری ناگهانی یک چشم شده است.

پاسخ:

گزینه ۲ صحیح است.

۲۱۸- در همه موارد زیر، تشنج باید سریعاً با دیازپام تزریقی یا رکتال متوقف شود، به جز:

۱. روئیت ادامه تشنج آتونیک ژنرالیزه، در بدو ورود شما به صحنه
۲. روئیت ادامه تشنج تونیک کلونیک یک طرفه، در بدو ورود شما به صحنه
۳. روئیت ادامه تشنج تونیک کلونیک ژنرالیزه، در بدو ورود شما به صحنه
۴. گذشت سه دقیقه از آغاز تشنج تونیک کلونیک ژنرالیزه در نوزاد تب دار

پاسخ:

گزینه ۱ صحیح است.

۲۱۹- مسمومیت با کدام یک از داروهای زیر میتواند منجر به دیلیریوم، تاکی کاردی، فشارخون بالا، پوست داغ و پوست و مخاطات مرطوب گردد؟

۱. آمانتادین
۲. مت آمفتامین
۳. کلرپرومازین
۴. نئوفیلین

پاسخ:

گزینه ۲ صحیح است.

۲۲۰- برای خوردن تصادفی جیوه خارج شده از ترمومتر گاز زده شده چه اقدامی لازم است؟

۱. القای استفراغ
۲. القای استفراغ و تجویز زغال فعال
۳. القای استفراغ و تجویز پادزهر جیوه (دی پنی سیلامین و یا دیمرکاپرول)
۴. هیچ کدام

پاسخ:

گزینه ۴ صحیح است.

۲۲۱- ایده آل ترین روش به عنوان نخستین انتخاب در مدیریت ABC فردی که خودش را دار زده، کدام است؟

۱. تجویز اکسیژن با BVM بدون نیاز به بی حرکت سازی گردن
۲. تجویز اکسیژن با کانول بینی و انتقال سریع همراه با بی حرکت سازی گردن با کولار
۳. بی حرکت سازی گردن با دست، باز کردن راه هوایی با مانور jaw thrust و تجویز اکسیژن
۴. لوله گذاری تراشه همزمان با بی حرکت سازی گردن با دست همکار و سپس بستن کولار

پاسخ:

گزینه ۳ صحیح است.

۲۲۲- بهترین برخورد با فردی که با سابقه قبلی، هنگام ورزش، دچار در رفتگی شانه شده، کدام است؟

۱. انتقال در وضعیت نشسته با آویز گردن
۲. انتقال در وضعیت طاقباز با آویز گردن
۳. انتقال در وضعیت ترجیحی بیمار با بانداژ ۸
۴. جا اندازی در صحنه

پاسخ:

گزینه ۱ صحیح است.

۲۲۳- بهترین روش انتقال برای فردی که در روزهای پایانی نخستین بارداری خود، دچار دردهای زایمانی پی در پی شده و در معاینه، بخشی از نوزاد که قطعاً، سرش نیست، دیده می شود، کدام است؟

۱. انتقال در وضعیت طاقباز و راندن رحم با دست به چپ
۲. انتقال در وضعیت خوابیده به پهلو چپ
۳. انتقال در وضعیت ترجیحی بیمار
۴. انتقال در وضعیت سجده

پاسخ:

گزینه ۴ صحیح است.

۲۲۴- مهمترین عامل در تعیین اهمیت و اورژانسی بودن درد شکم در صحنه، کدام است؟

۱. شدت درد
۲. سیرعلائم و نشانه ها
۳. یافته های معاینه شکم
۴. سوابق پزشکی بیمار

پاسخ:

گزینه ۲ صحیح است.

۲۲۵- در صحنه تخریب یک برج مسکونی با چندین قربانی حاضر شده اید. بالای سر یکی از آنان، وی را صدا زده و درخواست حرکت دادن دستش را می کنید، ولی پاسخی نیست. اقدام بعدی کدام است؟

۱. بررسی وضعیت تنفس
۲. بازکردن راه هوایی
۳. رها کردن قربانی و رسیدگی به قربانی دیگر
۴. تحریک قربانی با صدا زدن و ضربه به شانه برای تعیین وضعیت هوشیاری

پاسخ:

گزینه ۲ صحیح است.

۲۲۶- در برخورد با خونریزی شدید ساعد که با فشار مستقیم کنترل نشده، اقدام به بستن تورنیکه در ساعد، کمی پروگزیمال به محل خونریزی کرده اید که متاسفانه، موفقیت آمیز نیست. اقدام بعدی کدام است؟

۱. اعمال فشار مستقیم روی محل خونریزی
۲. بالا آوردن اندام مذکور تا سطحی بالاتر از قلب
۳. بستن یک تورنیکه دیگر به دیستال بازوی همان اندام
۴. استفاده از عوامل هموستاتیک روی زخم و سپس پانسمان فشاری آن

پاسخ:

گزینه ۳ صحیح است.

۲۲۷- کدام یک به عنوان علتی برای اپیستاکسی در نظر گرفته نمی شود؟

۱. اندومترئوز
۲. فشارخون بالا
۳. دستکاری بینی
۴. عفونت های تنفسی

پاسخ:

گزینه الف صحیح است.

۲۲۸- کدام یک از یافته های زیر در یک بیمار آسمی، بیشتر از سایرین در نشان دادن وخامت بیماری اهمیت دارد؟

۱. تاکی پنه  $25 \text{ bpm}$
۲. تاکی کاردی  $115 \text{ bpm}$
۳. تنگی نفس فعالیتی قابل توجه
۴. کاهش منتشر صداهای تنفسی بدون ویزینگ

پاسخ:

گزینه ۴ صحیح است.

۲۲۹- جوانی در زمستان سرد، در یک مهمانی، دچار کاهش هوشیاری شده است. در بررسی اولیه، محتویات استفراغ غذاهای خورده شده روی لباسش دیده می شود. پاسخی به تحریک نمی دهد و تنفس های  $8 \text{ bpm}$  و  $95\% \text{ spo}_2$  در هوای اتاق دارد. نبض های رادیال ضعیف و با سرعت  $120 \text{ bpm}$  لمس می شوند. نخستین تشخیص شما کدام است؟

۱. هیپوگلاسمی
۲. مسمومیت مواد مخدر
۳. مسمومیت با گازهای سمی
۴. حوادث درون جمجمه مانند SAH

پاسخ:

گزینه ۴ صحیح است.

۲۳۰- خانم جوانی هنگام شست و شوی سرویس بهداشتی، به دنبال ترکیب مایع سفیدکننده و پودر پاک کننده، دچار تنگی نفس و سرفه های شدید شده و درخواست کمک نموده است. به دستور پرستار مسئول در واحد اعزام، به بیرون از خانه رفته و هنگام رسیدن شما، کاملاً نرمال و بدون یافته غیرطبیعی است. اقدام درست کدام است؟

۱. انتقال به مرکز درمانی بدون مداخله بیشتر
۲. انتقال به مرکز درمانی با تجویز اکسیژن و بتا آگونیست استنشاقی
۳. توصیه های لازم و نشانه های خطر به بیمار بدون انتقال وی به مرکز درمانی
۴. لغو ماموریت و توصیه به مراجعه سرپایی به پزشک ریه

پاسخ:

گزینه ۲ صحیح است.

۲۳۱- کودک ۵ ساله ای که از یک ساختمان آتش گرفته به بیرون پریده و سوختگی قابل توجه و شواهد ترومای فیزیکی دارد. پس از انتوباسیون تراشه، به چه مرکزی باید منتقل شود؟

۱. نزدیک ترین مرکز درمانی
۲. مرکز کودکان
۳. مرکز سوختگی
۴. مرکز تروما

پاسخ:

گزینه ۴ صحیح است.

۲۳۲- پس از لوله گذاری تراشه یک بیمار، در صورت وجود همه موارد زیر در بیمار، نیاز به مراجعه به پزشک جهت تجویز آنتی بیوتیک پیشگیرانه دارید، بجز:

۱. تب و کاهش وزن
۲. تب و نارسایی تنفسی
۳. تب و کاهش هوشیاری
۴. تب و سرفه های طولانی مدت



پاسخ:

گزینه الف صحیح است.

۲۳۳- برای حمل یک مصدوم باردار فول ترم با احتمال بالای آسیب ستون مهره ها و اندام ها و خطر استفراغ و آسپیراسیون، کدام یک از وسایل زیر را ترجیح می دهید؟

۱. Munual stabilization whit different splints
۲. West-type extrication Device
۳. Vacuum Mattress Splint
۴. Long Back-board

پاسخ:

گزینه ۴ صحیح است.

۲۳۴- برای بررسی یک مرد میانسال که به علت تنگی نفس و سوزش سینه، درخواست کمک کرده، قصد ورود به تالار رودکی دارید. فردی بیرون قصد راهنمایی شما به سمت بیمار را دارد که ابراز می دارد دو سه نفر دیگر نیز کمی احساس بدحالی می کنند. اقدام درست کدام است؟

۱. تماس با مرکز و گزارش گفته های راهنما
۲. توصیه به تخلیه سریع تالار
۳. ورود به تالار و شروع تریاژ بیماران در صحنه
۴. ویزیت بیمار تماس گرفته و توصیه به بیماران دیگر جهت تماس تک تک با ۱۱۵

پاسخ:

گزینه ۲ صحیح است.

۲۳۵- GCS کودک شیرخوار ۱۱ ماهه که با فریاد، چشم باز می کند، دستش را بلافاصله پس از نیشگون گرفتن، عقب کشیده و به مدت چند لحظه، گریه می کند، چند است؟

۱. ۱۱
۲. ۱۲
۳. ۱۳

پاسخ:

گزینه ۱ صحیح است.

۲۳۶- بهترین برخورد با فردی که از زخم بزرگ پهلوی چپش، بخشی از روده ها بیرون زده، کدام است؟

۱. انتقال در وضعیت خوابیده به پشت، بدون مداخله ای برای احشاء
۲. انتقال در وضعیت خوابیده به پشت، با پانسمان کامل احشا با گاز استریل خشک
۳. جاندازی بخشی از احشا با فشار ملایم با گاز استریل و سپس، انتقال در وضعیت خوابیده به پشت
۴. انتقال در وضعیت خوابیده متمایل به پهلوی راست، با پانسمان کامل احشا با گاز آغشته به سالیین

پاسخ:

گزینه ۴ صحیح است.

۲۳۷- خانم ۳۰ ساله ای، چند روز پس از بهبود سرماخوردگی، دچار ضعف پیش رونده از پاها به سمت دستانش شده و در حال حاضر کاملاً هوشیار، ولی شل و بی حال در بستر است. در ارزیابی شدت بیماری وی، کدام پارامتر ارزش اهمیت بیشتری دارد؟

۱. میزان اشباع اکسیژن خون
۲. توانایی بلند کردن سر از بستر
۳. فشارخون و تعداد نبض
۴. تعداد تنفس

پاسخ:

گزینه ۱ صحیح است.

۲۳۸- در تعیین علت تشدید تنگی نفس، کدام پارامتر در تمایز علت قلبی از ریوی کمک کننده تر است؟

۱. رنگ خلط
۲. سمع ریه ها

۳. تشدید سرفه ها
۴. وضعیت تریجیحی بیمار

پاسخ:

گزینه ۲ صحیح است.

۲۳۹- فشارخون کدام یک از موارد زیر اورژانس جدی تلقی می شود؟

۱. ۲۰۰/۱۱۰ در خانم ۶۵ ساله کمایی
۲. ۲۱۲/۱۱۲ در مرد ۶۸ ساله با فلج پیشرونده نیمه چپ بدن
۳. ۱۹۸/۱۰۷ در خانم ۳۹ ساله با تومور مغزی و فلج نیمه چپ صورت و اختلال تکلم
۴. ۱۶۵/۱۰۵ در مرد ۴۵ ساله با درد شدید ناگهانی پس سری و بدون نقص عصبی

پاسخ:

گزینه ۲ صحیح است.

۲۴۰- در همراهی یک تیم کوهنورد حرفه ای، پس از استراحت شبانه در ارتفاع ۳۵۰۰ متری، خود را به ارتفاع ۴۵۰۰ متری رسانیده اید. آفتاب در حال غروب است و یکی از افراد سردرد شدیدی داشته و قادر به کار دقیق باطناب و گیره ها نیست. مناسب ترین اقدام کدام است؟

۱. فعال کردن امداد هوایی برای رساندن هرچه سریع تر بیمار به یک مرکز درمانی
۲. نزول حدود ۵۰۰ متر و اقامت شبانه همراه با اکسیژن و دگزامتازون
۳. بازگشت به استراحتگاه شب پیش و مصرف استازولامید
۴. استراحت در محل و تجویز استازولامید و دگزامتازون

پاسخ:

گزینه ۲ صحیح است.

۲۴۱- برای یک ماموریت به آدرس یک استخر اعزام می شوید. جوانی از نیم ساعت قبل شنا می کرده و اکنون دچار تنگی نفس شده است. در ظاهر آقای بلند قدی است که مختصر دیسترس تنفسی دارد. سابقه بیماری خاصی ندارد. در سمع ریه، صداهای ریوی قرینه نیست. محتمل ترین تشخیص کدام است؟

الف) آمفیزم

ب) پنومونی

ج) آمبولی ریه

د) پنوموتوراکس خودبه خودی

پاسخ:

گزینه د صحیح است.

پنوموتوراکس خود به خودی اولیه در بیمارانی رخ می دهد که هیچ بیماری ریوی زمینه ای ندارند. پنوموتوراکس خود به خودی اولیه در بیماران در سن نوجوانی تا اوایل ۲۰ سالگی که قد بلند و لاغر هستند، اتفاق می افتد. تصور می شود دلیلی که این بیماران بیشتر در معرض پنوموتوراکس خود به خودی هستند این است که پلور احشایی در حفره قفسه سینه بیش از حد طبیعی خود کشیده شده است. اغلب اوقات بخش کشیده شده و ضعیف شده هنگامی که بیمار افزایش فشار داخل قفسه سینه ناشی از فعالیتی مانند سرفه، بلند کردن جسم سنگین یا کشیدگی را تجربه می کند، پاره می شود.

۲۴۲- با توجه به نتیجه پالس اکسیمتری، وضعیت اکسیژناسیون در کدام بیمار نگران کننده نیست؟

الف) هر بیمار با  $SO_2 > 89\%$

ب) نوزاد یک روزه با  $SO_2 = 89\%$

ج) بیمار با سابقه COPD مزمن با  $SO_2 = 89\%$

د) بیمار مسمومیت مونوکسید کربن با  $SO_2 = 100\%$

پاسخ:

گزینه ج صحیح است.

در واقع در بین گزینه ها باید دنبال یک مورد نرمال باشیم. گزینه آخر که با توجه به مسمومیت منوکسیدکربن عدد غیرواقعی نشان می دهد. در نوزادان از دقیقه دهم تولد به بعد  $SPO_2$  ۸۵ تا ۹۵ درصد مورد انتظار است. (درسنامه احیای نوزاد صفحه ۸)

۲۴۳- در یک حادثه ناشی از صاعقه زدگی ۸ نفر مصدوم شده اند. کدام مورد در مورد تریاژ آن ها درست است؟

الف) الویت قرار دادن بیماران دچار ایست قلبی تنفسی

ب) انتقال بیماران با اولویت کودکان و سالمندان

ج) الویت بندی بر اساس تریاژ START

د) الویت بندی بر اساس تریاژ SAVE

پاسخ:

گزینه الف صحیح است.

در تریاژ صاعقه زدگی که به تریاژ معکوس معروف است ابتدا بیماران با ایست قلبی تنفسی بررسی می شوند.

۲۴۴- در خصوص سطوح مختلف آموزشی اورژانس پیش بیمارستانی همه جملات زیر درست است، بجز:

الف) سطح EMR مجوز مدیریت پیشرفته راه هوایی را دارد.

ب) سطح AEMT مجوز مداخلات تهاجمی و دارویی را دارد.

ج) سطح EMT مجوز تزریق وریدی یا داخل استخوانی را دارد.

د) سطح Paramedic برای کاهش ناتوانی و مرگ بیماران طراحی شده است.

پاسخ:

گزینه الف صحیح است.

سطح EMR در پایین ترین سطح آموزش قرار دارند. تفاوت آن ها با EMT (سطح بالاتر) در این است که EMT ابزارهای اکسیژن درمانی و تهویه پیشرفته تر را انجام می دهند. (کتاب فوریت های پزشکی در اورژانس پیش بیمارستانی جلد اول صفحه ۱۹)

۲۴۵-بر بالین آقای ۵۵ ساله با تشخیص سندرم حاد کرونر قرار دارید. بیمار از درد سینه تیپیک شاکی است که در EKG نمای سکتة قلبی با بالا رفتن قطعه ST مشاهده می شود و علائم حیاتی بیمار  $BS: 155$ ,  $SPO_2: 93\%$ ,  $RR: 20$ ,  $HR: 50$ ,  $BP: 12/7$  است. کدام گزینه در مورد اقدامات درمانی بهتر بیان شده است؟

الف) ۷۵ م.گ پلاویکس، اکسیژن و انتقال به تریاژ بیمارستان

ب) ۳۲۰ م.گ آسپرین، اکسیژن و انتقال به کت لب بیمارستان

ج) ۳۲۰ م.گ آسپرین، تا سه دوز نیتروگلیسرین، اکسیژن و انتقال به CPR اورژانس بیمارستان

د) ۳۰۰ م.گ پلاویکس، تا سه دوز نیتروگلیسرین، اکسیژن و انتقال به کت لب بیمارستان

پاسخ:

گزینه ب صحیح است.

با توجه به لزوم انتقال بیمار با سناریو داده شده به کت لب بیمارستان، انتخاب بین گزینه های ب و د خواهد بود و با توجه به اینکه نیتروگلیسرین در برادی کاردی منع مصرف دارد گزینه ب بهترین گزینه است.

۲۴۶- در اورژانس پیش بیمارستانی، در صورت بروز کدام یک از آریتمی های زیر، ریتم بیمار را درمان نمی کنید؟

الف) AF

ب) VF

ج) VT

د) PSVT

پاسخ:

گزینه الف صحیح است.

فیبریلاسیون دهلیزی یک ریتم کشنده نیست و یک اختلال ریتم مزمن شایع در افراد سالمند است. (کتاب فوریت های پزشکی در اورژانس پیش بیمارستانی جلد دوم صفحه ۳۲۰) درضمن در پروتکل های آفلاین پیش بیمارستانی در درمان تاکی آریتمی ها فقط از ریتم های VF و VT و PSVT اقدامات درمانی بیان شده است.

۲۴۷- خانم ۴۸ ساله ای به دنبال سابقه آسم، دچار تنگی نفس شدید شده و با ۱۱۵ تماس گرفته است. در معاینه پوزیشن نیمه نشسته داشته و بی قرار است. دیسترس تنفسی متوسط دارد. در سمع ریه رال در قاعده ریه ها سمع می شود. کدام درمان برای ایشان مناسب تر است؟ (BP: ۱۳/۷, HR: ۱۱۰, RR: ۲۵)

الف) ۶ پاف سالبوتامول، ۲۰۰ میلی گرم هیدروکورتیزون

ب) ۸ پاف سالبوتامول، ۶ پاف آتروونت، ۳/۰ میلی گرم ابی نفرین

ج) NTG تا سه دوز، لازیکس ۲۰ میلی گرم، ۳۰۰ میلی گرم پلاویکس

د) NTG تا سه دوز، آسپرین، ۲۰۰ میلی گرم هیدروکورتیزون، ۶ پاف سالبوتامول

پاسخ:

گزینه الف صحیح است.

بر اساس پروتکل های آفلاین در صورت شک به ادم ریه قبل از تجویز دارو باید مشاوره پزشکی انجام داد. درمان آسم با دیسترس تنفسی متوسط استفاده از سالبوتامول، آتروونت و هیدروکورتیزون خواهد بود. با توجه به کتاب فوریت های پزشکی در اورژانس پیش بیمارستانی در مبحث نیتروگلیسرین نیز توصیه شده در بیمار با نبض بالاتر از ۱۰۰ استفاده نشود.

۲۴۸- در آندومتريوز کیفیت درد اغلب چگونه است؟

الف) مبهم و پیچشی در لگن

ب) تیز یک طرفه در لوب تحتانی شکم

ج) متوسط تا شدید در یک طرف شکم

د) خفیف تا شدید، کولیکی در قسمت تحتانی شکم

پاسخ:

گزینه الف صحیح است.

آندومتريوز وضعیتی است که در آن بافت آندومتر در خارج از رحم رشد می کند. شایعترین مکان ها برای کاشت بافت آندومتر شکم و لگن است، اما بافت میتواند در هر نقطه ای از بدن کاشته شود. این بافت آندومتر می تواند به ناحیه اطراف خود خونریزی کرده و منجر به التهاب، اسکار، درد و چسبندگی شود. آندومتريوز معمولاً در زنانی که ۲۵ تا ۳۵ سال سن دارند تشخیص داده می شود. علائم و نشانه های شایع آندومتريوز شامل درد یا تندرns شکمی-لگنی که میتواند مبهم یا کرامپی باشد، دیسمنوره، خونریزی واژن، درد در هنگام مقاربت جنسی یا اجابت مزاج می باشد. (کتاب فوریت های پزشکی در اورژانس پیش بیمارستانی جلد سوم صفحه ۵۰۸)

۲۴۹- علامت KEHR به صورت درد ارجاعی به شانه چپ ناشی از کدام مورد است؟

الف) تحریک پریکارد در تماس با خون در آسیب کبد

ب) تحریک دیافراگم در تماس با خون در آسیب طحال

ج) تحریک پریتون در تماس با خون در آسیب طحال

د) تحریک کبد در تماس با خون در آسیب های داخل شکم

پاسخ:

گزینه ب صحیح است.

ممکن است خون با برخورد با دیافراگم باعث ایجاد درد راجعه در شانه شود. این درد راجعه در شانه کهر (Kehr) نام دارد. (کتاب فوریت های پزشکی در اورژانس پیش بیمارستانی جلد سوم صفحه ۲۷۰)

۲۵۰- بر بالین آقای ۴۴ ساله ای قرار دارید که از ارتفاع ۴ متر سقوط کرده است. در بررسی ها، ورید ژیگولر بیمار برجسته می باشد. در سمع قلب صداهای قلبی به خوبی شنیده نمی شود. سمع ریه قرینه است. کدام احتمال بیشتر مطرح است؟

الف) هموتوراکس

ب) پنوموتوراکس

ج) تامپوناد قلبی



د) آسفسکی تروماتیک

پاسخ:

گزینه ج صحیح است.

از علائم تامپوناد قلبی کاهش فشار خون، کاهش فشار نبض، اتساع وریدهای گردن، کاهش صداهای قلبی، سمع نرمال ریه، شواهد تروما در قفسه سینه و تاکیکاردی می باشد.

۲۵۱- آقاي ۳۵ ساله ای دچار کوید ۱۹ شده و پس از تزریق سفتریاکسون، دچار تشدید تنگی نفس، دل پیچه و بی حالی شده است. در سمع ریه ویزینگ دارد. علائم حیاتی:  $BP: 80/P, HR: 120, RR: 28, SO_2: 88\%$  است. اقدام درمانی مناسب چیست؟

الف) ۱ تا ۲ لیتر سرم نرمال سالین

ب) اپی نفرین عضلانی

ج) اپی نفرین زیر جلدی

د) اسپری سالبوتامول

پاسخ:

گزینه ب صحیح است.

در هر بیمار با علائم و نشانه های یک واکنش آنافیلاکتیک سیستمیک شدید، به ویژه هنگامی که بیمار دچار افت فشار خون، دیسترس تنفسی یا ادم راه هوایی فوقانی است، اپی نفرین داروی انتخابی است. اپی نفرین داروی انتخابی برای درمان اورژانسی واکنش آلرژیک سیستمیک به نیش یا گزش حشرات، غذاها، داروها و آنتی ژن های دیگر است. این دارو پاسخ های سیستم عصبی سمپاتیک را تقلید می کند. (کتاب فوریت های پزشکی در اورژانس پیش بیمارستانی جلد دوم صفحه ۴۱۲ و ۴۱۳) تزریق اپی نفرین در آنافیلاکسی به صورت عضلانی است. (صفحه ۴۱۶)

۲۵۲- بوی استون در تنفس کودک به نفع کدام بیماری است؟

الف) هیپوگلیسمی

ب) NHKS

ج) HHS

د) DKA

پاسخ:

گزینه د صحیح است.

بوی استون مربوط به بیماران با DKA می باشد. کتاب فوریت های پزشکی در اورژانس پیش بیمارستانی جلد دوم (صفحه ۳۸۳)

۲۵۳- شیرخوار ۱۰ ماهه ۱۰ کیلو گرمی به دنبال خوردن ماهی دچار خس خس سینه، دیسترس تنفسی، کپیر تمام بدن شده است. فشار خون وی قابل اندازه گیری نیست. HR: ۱۸۰, RR: ۶۰, در معاینه سیانوز است و دیسترس شدید تنفسی دارد. کدام یک در درمان وی درست نیست؟

الف) مدیریت راه هوایی

ب) انفوزیون نرمال سالین

ج) کلرفنیرامین ۲ میلی گرم وریدی

د) اپی نفرین ۱/۱ میلی گرم عضلانی

پاسخ:

گزینه ج صحیح است.

کلرفنیرامین در کودکان زیر دو سال ممنوع است. (پروتکل های آفلاین صفحه ۴۴)

۲۵۴- آقای ۸۰ ساله حین عبور از خیابان دچار تروما شده است. در صحنه حادثه برای بیمار کلار گردنی بسته اید ولی به دلیل کیفوز شدید ستون فقرات سینه ای نمی توانید بیمار را به درستی روی بک بورد قرار دهید. مناسب ترین اقدام در این مرحله کدام گزینه است؟

الف) استفاده از KED

ب) انتقال بیمار به صورت نیمه نشسته

ج) گذاشتن یک بالش زیر لگن بیمار

د) گذاشتن یک بالش زیر گردن بیمار

پاسخ:

گزینه د صحیح است.

هنگام بی حرکتی بیمار کیفوتیک در پوزیشن سوپاین، لازم است پدگذاری زیر سر بیمار و بین شانه ها انجام گیرد. (PHTLS جلد اول صفحه ۱۱۴)

۲۵۵- زمان پلاتینیومی مربوط به کدام مورد و چند دقیقه است؟

الف) ترومای خفیف، زمان صحنه حدود ۲۰ دقیقه

ب) ترومای شدید، زمان صحنه حداکثر ۱۰ دقیقه

ج) بیمار قلبی، زمان رسیدن بر بالین حداکثر ۸ دقیقه

د) آنافیلاکسی، زمان تزریق اپی نفرین حداکثر ۵ دقیقه

پاسخ:

گزینه ب صحیح است.

۱۰ دقیقه پلاتینیومی به این معنی است که در موارد ترومای شدید، ۱۰ دقیقه حداکثر زمانی است که تیم EMS باید به فعالیتهای انجام گرفته در صحنه اختصاص دهند. ( کتاب فوریت های پزشکی در اورژانس پیش بیمارستانی جلد سوم صفحه ۳۳)

۲۵۶- در رفتگی مفصل هیپ در سطح قدامی چگونه ظاهر می شود؟

الف) چرخش پا به خارج و لمس سر استخوان ران در کشاله ران

ب) چرخش پا به داخل و لمس سر استخوان ران در کشاله ران

ج) چرخش پا به خارج و خمیدگی زانو

د) چرخش پا به داخل و خمیدگی زانو

پاسخ:

گزینه الف صحیح است.

دررفتگی قدامی وقتی سر استخوان فمور به سمت جلو سر بخورد، سبب خم شدن جزئی هیپ می‌شود. در این حالت پاها به سمت بیرون می‌چرخند. (جدول کتاب ۱۲-۱) (PHTLS جلد دوم صفحه ۲۹)

۲۵۷- کدام گزینه نشانه‌های شایع افزایش فشار داخل مغزی و احتمال بروز فتق مغزی و زوج درگیر را به درستی بیان می‌کند؟

الف) غیر قرینگی مردمک‌ها، زوج ۲

ب) غیر قرینگی مردمک‌ها، زوج ۳

ج) مردمک‌های میدریاتیک دوطرفه، زوج ۲

د) مردمک‌های میدریاتیک دوطرفه، زوج ۳

پاسخ:

گزینه ب صحیح است.

(PHTLS جلد اول صفحه ۱۷۳)

۲۵۸- در مدیریت بیمار دچار سوختگی، کدام اقدام درست است؟

الف) در سوختگی حرارتی، بهتر است تاول‌ها را پاره کنیم.

ب) در شستشوی چشم فقط از آب استریل استفاده می‌کنیم.

ج) در سوختگی‌های اسیدی، استفاده از مواد بازی توصیه می‌شود.

د) در صورتی که تهویه ناکافی است، تهویه با فشار مثبت با سرعت ۱۲ تا ۲۰ تهویه برای شیرخوار یا کودک انجام می‌دهیم.

پاسخ:

گزینه د صحیح است.

در صورتی که تهویه ناکافی است، تهویه با فشار مثبت با سرعت ۱۲ تا ۲۰ تهویه برای شیرخوار یا کودک انجام می دهیم. سایر گزینه ها مانند ترکاندن تاول یا استفاده از مواد خنثی کننده در سوختگی شیمیایی ممنوع هستند. شست و شوی چشم با آب فراوان توصیه شده است. ( کتاب فوریت های پزشکی در اورژانس پیش بیمارستانی جلد سوم صفحه ۱۰۴)

۲۵۹- در بیمار دچار غوطه وری طولانی مدت در آب سرد، کدام یک درست است؟

الف) مرگ ناگهانی صرفاً در ساعات اولیه رخ می دهد.

ب) بهتر است بیمار فعالیت داشته باشد و در صورت امکان تا آمبولانس راه برود.

ج) بعد از ۳۰ تا ۶۰ دقیقه غوطه وری، فرد در معرض خطر زیادی برای هایپوترمی است.

د) گرم شدن مجدد از ورود مواد اسیدی و یا قلیایی به داخل گردش خون جلوگیری می کند.

پاسخ:

گزینه ج صحیح است.

بیماران غوطه ور در آب سرد باید در حالت خوابیده به پشت قرار بگیرند و نباید هیچ فعالیت بدنی که ضروری نیست، از جمله راه رفتن ساده تا برانکار آمبولانس یا آمبولانس، انجام دهند. با گرم شدن مجدد، گردش خون سرد، اسیدی و یا قلیایی به داخل گردش خون اصلی برمی گردد. مرگ ناگهانی طی ۲۴ ساعت پس از نجات تقریباً در ۲۰ درصد بیماران گزارش شده است. بعد از ۳۰ تا ۶۰ دقیقه غوطه وری، فرد در معرض خطر زیادی برای هایپوترمی است. ( کتاب فوریت های پزشکی در اورژانس پیش بیمارستانی جلد دوم صفحه ۵۳۳)

۲۶۰- در برخورد با بیمار مبتلا به ACS کدام جمله درست است؟

الف) تمام بیماران از تجویز اکسیژن مکمل سود نخواهند برد.

ب) تجویز آسپرین فقط در بیماران با سابقه قلبی مجاز است.

ج) تمام بیماران از تجویز نیتروگلیسرین سود می برند.

د) تجویز اکسیژن تنها با ماسک سبب بهبود بقاء می شود.

پاسخ:

گزینه الف صحیح است.

شواهد کافی برای حمایت از استفاده معمول از اکسیژن مکمل در بیمارانی که دچار تنگی نفس، هیپوکسمی یا نارسایی قلبی نیستند، وجود ندارد. ( کتاب فوریت های پزشکی در اورژانس پیش بیمارستانی جلد دوم صفحه ۲۸۱)

۲۶۱- شما بر بالین خانم ۸۰ ساله ای با علائم ACS حاضر می شوید. سابقه بیماری و مصرف دارو ندارد. به گفته همراه بیمار که پرستار است، فشارخون اولیه بیمار ۱۹۰/۱۱۰ و ضربان قلب ۹۰ بوده است. قبل از رسیدن شما ۸۰م.گ آسپرین و یک عدد NTG مصرف کرده و در حال حاضر،  $HR=80$ ،  $BP=130/90$ ،  $SO_2=95\%$  است و بیمار همچنان علامت دار می باشد. کدام اقدام در برخورد با وی نادرست است؟

الف) دادن آسپرین

ب) تجویز اکسیژن مکمل

ج) اقدامات اولیه و انتقال سریع به بیمارستان

د) ادامه تجویز NTG تا ۲ دوز دیگر و بررسی علائم حیاتی

پاسخ:

گزینه د صحیح است.

در صورتی که افت فشارخون به دنبال مصرف نیتروگلیسرین بیشتر از ۳۰ درصد فشار اولیه باشد، ادامه مصرف دارو ممنوع است. ( کتاب فوریت های پزشکی در اورژانس پیش بیمارستانی جلد دوم صفحه ۱۵۱)

۲۶۲- کدام یک از گزینه های زیر، به نفع عامل جسمانی در بیمار با تظاهرات روانپزشکی نمی باشد؟

الف) شروع تدریجی علائم

ب) بروز بی اختیاری ادرار

ج) استشمام بوی غیر طبیعی از تنفس بیمار

د) از دست رفتن حافظه و اختلال آگاهی نسبت به زمان و مکان

پاسخ:

گزینه الف صحیح است.

مواردی که به نفع عامل جسمانی است عبارتند از: شروع نسبتاً ناگهانی علائم، اختلال حافظه، ترشح بزاق بیش از حد، تغییرات مردمک ها، بوی تنفس غیرطبیعی، بی اختیاری ادرار. (کتاب فوریت های پزشکی در اورژانس پیش بیمارستانی جلد دوم صفحه ۶۰۰)

۲۶۳- نیروی خدماتی پایگاه شما آقای ۶۰ ساله ای است که به صورت ناگهانی و در مقابل شما تشنج می کند. وی سابقه صرع و تشنج ندارد. اولین اقدام شما کدام است؟

الف) مراقبت های حمایتی تا قطع تشنج

ب) مراقبت از راه هوایی

ج) بررسی نبض بیمار

د) اندازه گیری قند خون

پاسخ:

گزینه ج صحیح است.

گاهی ایست های قلبی به صورت کمبود اکسیژن و خون به مغز ابتدا تشنج اتفاق می افتد. در بیمار مسن بدون سابقه تشنج که در حضور شما دچار علائم تشنج می شوند بلافاصله نبض بیمار را چک کنید. (کتاب فوریت های پزشکی در اورژانس پیش بیمارستانی جلد دوم صفحه ۳۵۳) همچنین در پروتکل آفلاین بخش مربوط به پروتکل تشنج گام اول در برخورد با این بیماران چک نبض است.

۲۶۴- بیمار با سابقه صرع دچار حمله تشنج شده و پس از ۵ دقیقه همچنان تشنج دارد. کدام درمان توسط انجمن صرع آمریکا برای وی معرفی شده است؟

الف) تزریق دیازپام عضلانی

ب) تزریق لورازپام عضلانی

ج) تزریق میدازولام عضلانی

د) مراقبت های پایه بدون تزریق

پاسخ:

گزینه ج صحیح است.

براساس گایدلاین انجمن صرع آمریکا علاوه بر تجویز وریدی لورازپام یا دیازپام، تجویز داخل عضلانی میدازولام را بعنوان یکی از داروها و راه تجویز ترجیحی برای بیمار در حال تشنج معرفی کرد. ( کتاب فوریت های پزشکی در اورژانس پیش بیمارستانی جلد دوم صفحه ۳۵۸)

۲۶۵- در یک شوخی بین دو نوجوان، یکی از افراد دچار ترومای نافذ شکم شده، طبق شرح حال ترومای دیگری نداشته است. در معاینه  $RR: 25$ ,  $SPO_2: 98\%$ ,  $BP: 100/70$ ,  $PR: 125$  و مقداری از احشای شکمی دچار بیرون زدگی شده است. کارشناس اورژانس پس از انجام ارزیابی اولیه و ثانویه، از بیمار دو رگ محیطی بزرگ گرفته، یک لیتر نرمال سالین انفوزیون نموده، احشای بیرون زده را با سرم نرمال سالین با احتیاط شستشو داده و آن را به داخل حفره شکم هدایت می نماید. سپس روی محل زخم را پانسمان مرطوب کرده و پس از بی حرکت سازی بیمار، وی را منتقل می نماید. کدام اقدام ایشان در برخورد با این بیمار درست نبوده است؟

الف) انجام پانسمان مرطوب

ب) رگ گیری از هر دو دست بیمار

ج) تجویز سالین به میزان یک لیتر

د) شستشو و هدایت احشای بیرون زده

پاسخ:



گزینه د صحیح است.

ارگان بیرون زده با یک پوشش مرطوب و استریل پوشیده شده و سپس به وسیله یک پوشش انسدادی برای حفظ رطوبت و گرما پوشیده شود. تلاشی برای بازگرداندن آن به داخل شکم انجام ندهید. (کتاب فوریت های پزشکی در اورژانس پیش بیمارستانی جلد سوم صفحه ۲۷۸)

۲۶۶- بر بالین بیماری حاضر می شوید. آقای حدودا ۳۰ ساله با کاهش سطح هوشیاری که با صدا کردن بیدار می شود. در محیط اطراف وی پوکه های خالی حاوی قرص های متنوع وجود دارد. به نظر شما کدام اقدام درست نیست؟

الف) اعزام فوری بیمار

ب) احیای مایعات در صورت افت فشارخون

ج) اولویت توجه به راه هوایی بیمار و حفظ راه هوایی

د) دادن سریع زغال فعال یک دوز به میزان ۶۰ گرم در اسرع وقت

پاسخ:

گزینه د صحیح است.

در بیمار با کاهش هوشیاری خوراندن زغال فعال ممنوعیت دارد. (کتاب فوریت های پزشکی در اورژانس پیش بیمارستانی جلد سوم صفحه ۴۳۳)

۲۶۷- در یک منطقه شهری، خانم بارداری در هفته ۳۲ بارداری با اورژانس تماس گرفته است. کدام نشانه در وی از علائم اصلی پره اکلامپسی نمی باشد؟

الف) فشارخون سیستولیک ۱۶۰ میلی متر جیوه

ب) عدم احساس حرکات جنین از چند ساعت قبل

ج) سردرد و تاری دید

د) درد اپیگاستر

پاسخ:

گزینه ب صحیح است.

پره اکلامپسی در درجه اول با فشار خون بالا و پروتئین در ادرار مشخص میشود. یافته های ارزیابی پره اکلامپسی نیز شامل موارد زیر است: فشار خون بالا معمولاً بیشتر از ۹۰/۱۴۰ میلی متر جیوه یا افزایش سیستولیک بیش از ۳۰ میلی متر جیوه و یا افزایش دیاستولی بیش از ۱۵ میلی متر جیوه نسبت به فشار قبل از بارداری، پره اکلامپسی شدید با فشار خون ۱۶۰/۱۱۰ میلی متر جیوه یا بالاتر همراه است، اختلالات بینایی ممکن است شامل تاری دید، حساسیت به نور، لکه های جلوی چشم یا از دست دادن بینایی باشد، نشانه هایی از ادم ریوی مانند صدای ترق تروق در هنگام سمع، ناراحتی تنفسی و کراکل SpO<sub>2</sub> کمتر از ۹۴٪، افزایش ناگهانی وزن، وضعیت ذهنی تغییر یافته، درد شکم اپی گاستریک یا درد ربع فوقانی راست، تهوع و استفراغ، تورم بیش از حد صورت، انگشتان، پاها، کاهش دفع ادرار، سردرد شدید و مداوم. ( کتاب فوریت های پزشکی در اورژانس پیش بیمارستانی جلد سوم صفحه ۳۰۶ )

۲۶۸- همه موارد زیر به نفع بروز خونریزی حاد فعال است، بجز:

الف) تغییر وضعیت روانی

ب) سنکوپ

ج) ملنا

د) همتوشزی

پاسخ:

گزینه ج صحیح است.

ملنا مدفوع قیری حاوی خون در حال تجزیه به طور معمول از قسمت فوقانی دستگاه گوارشی است. ( کتاب فوریت های پزشکی در اورژانس پیش بیمارستانی جلد دوم صفحه ۴۹۲ )

۲۶۹- فردی به دنبال گزش مار با اورژانس تماس گرفته است. در شرح حال، احساس طعم فلزی در دهان دارد و از محل زخم خون جاری است. کدام اقدام در مورد وی درست است؟

الف) بستن تورنیکه شریانی

ب) تحریک الکتریکی محل زخم

ج) انتقال فوری برای تزریق آنتی ونوم

د) بی حرکت سازی اندام با آتل و گذاشتن یخ روی زخم

پاسخ:

گزینه ج صحیح است.

در موارد مارگزیدگی موارد زیر ممنوعیت دارد: بست تورنیکه، ساکش محل زخم، برش زخم، تجویز کورتون، استفاده از یخ، بالا بردن اندام و تجویز مایعات خوراکی و توصیه به مراجعه به پروتکل های محلی شده است. ( کتاب فوریت های پزشکی در اورژانس پیش بیمارستانی جلد دوم صفحه ۵۶۳) (پروتکل های آفلاین)

۲۷۰- کدام گزینه مطرح کننده احتمالی وقوع آمبولی گاز شریانی در غواصان است؟

الف) تاری دید و اختلال دید در عرض ۱۵ دقیقه پس از رسیدن به سطح

ب) آتاکسی و نقص حرکتی ۱۰ ساعت پس از رسیدن به سطح

ج) رنگ پریدگی پوست و زبان که تا ۴۸ ساعت پس از غواصی ادامه دارد.

د) درد مبهم و ضربان دار در مفاصل حین و پس از غواصی

پاسخ:

گزینه الف صحیح است.

علائم و نشانه های آمبولی هوا سریعاً، اغلب در عرض ۱۵ دقیقه بعد از به سطح آمدن غواص، شروع می شود. ( کتاب فوریت های پزشکی در اورژانس پیش بیمارستانی جلد دوم صفحه ۵۹۱)